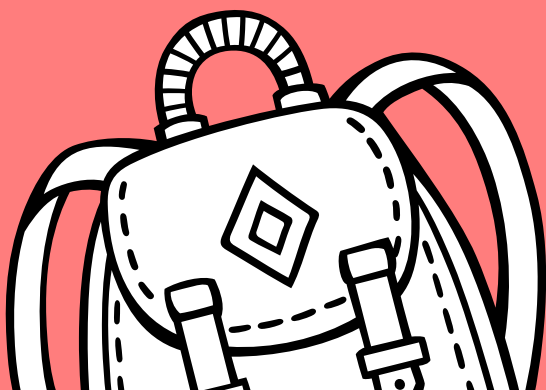




Naar optimale jeugdcollecties in bibliotheken en op scholen



In opdracht van Stichting Lezen en de Koninklijke Bibliotheek
Uitgevoerd door Probiblio en Pleiade Management & Consultancy

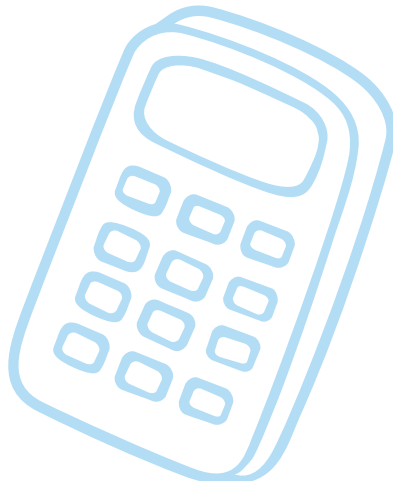
5 maart 2019

Management- samenvatting

Stichting Lezen en de Koninklijke Bibliotheek hebben een onderzoek laten uitvoeren naar optimalisering van de omvang en samenstelling van jeugdcollecties in Nederland. Dit onderzoek vond plaats in het kader van het programma Kunst van Lezen (een samenwerking van Stichting Lezen en de Koninklijke Bibliotheek) en het Gezamenlijk Collectieplan.

Kunst van Lezen bestaat uit de programma's BoekStart en de Bibliotheek op school (dBos). De focus van het onderzoek ligt zowel op bibliotheekcollecties op school (inclusief BoekStart) als op de jeugdcollecties in de openbare bibliotheekvestigingen voor de leeftijdsgroepen tot en met 12 jaar. Het doel van het onderzoek is om te komen tot een landelijk gedragen advies over de omvang en samenstelling van de jeugdcollecties met het oog op het optimaal functioneren ervan.

Het onderzoek is uitgevoerd door Probiblio en Pleiade Management & Consultancy en bestond uit twee delen: (1) data-analyses van de diverse soorten jeugdcollecties, gebruikmakend van verschillende datasets en (2) expertmeetings en interviews om de uitkomsten van de data-analyses te duiden.



Schoolbibliotheek- collecties (t/m 12 jaar)

De data van 232 schoolbibliotheekcollecties, aangesloten bij 19 openbare bibliotheken in Noord en Zuid-Holland, werden gekoppeld aan de data van de leerlingen-enquête over de schoolbibliotheeken ten behoeve van de Monitor de Bibliotheek op school (gehouden door DESAN in opdracht van Kunst van Lezen). De belangrijkste resultaten van deze data-analyses zijn:

- De dBos-normen qua collectieomvang en actualiteit worden i.h.a. redelijk nageleefd.
- De dBos-normen voor de samenstelling van collectie worden mondjesmaat nageleefd.
- Een grotere collectieomvang faciliteert een hoger aantal uitleningen per leerling per jaar.
- Een grotere collectieomvang beïnvloedt in positieve zin het plezier in de schoolbibliotheek van leerlingen.
- Er is een optimum van het leesplezier van leerlingen van groep 5 t/m 8 bij 15-20 uitleningen per jaar per leerling.

De in het kader van dit onderzoek door Biblionet aangeleverde data van 116 schoolbibliotheekcollecties in de provincie Groningen laat eveneens een positief verband zien tussen de collectieomvang en het aantal uitleningen per leerling per jaar.

Het bovenstaande leidt tot de volgende definitie van een optimale schoolbibliotheekcollectie:

- \geq actuele 8 boeken per leerling
- faciliteert 'boeken mee naar huis'
- streeft naar gemiddeld 15 – 20 uitleningen per leerling per jaar voor leerlingen uit groep 5 t/m 8.

Dit leidt tot de volgende aanbevelingen:

- **Aanpassen van de huidige dBos-norm van 'minimaal'**: de huidige norm voor een minimale omvang is 3 boeken per leerling. Op basis van de resultaten van dit onderzoek wordt voorgesteld deze norm aan te passen en als minimum 5 boeken per leerling te hanteren.
- **Herformuleren van de normen voor de samenstelling van de schoolcollectie als richtlijnen en in termen van de boekcodes**, zodat de collectioneers (na aanpassingen van de acquisitiemodules) snel een collectie kunnen analyseren en het acquisitiebeleid daarop kunnen afstemmen.
- **Stimuleren van de variant 'verder lezen' voor 'boeken mee naar huis' bij de meeste schoolbibliotheeken**: 'Boeken mee naar huis' blijkt tot een hoger aantal uitleningen per leerling per jaar te leiden. De variant 'verder lezen' – waarbij de leerling het door hem of haar gelezen boek ook mee naar huis mag nemen – is geschikt voor schoolbibliotheeken die zich op relatief kleine afstand van een bibliotheekvestiging bevinden. Een andere variant van 'boeken mee naar huis' (meerdere boeken tegelijkertijd mee naar huis, ook tijdens de schoolvakanties) is meer op zijn plaats voor specifieke situaties van schoolbibliotheeken, zoals grote afstand tot een dichtstbijzijnde bibliotheekvestiging.
- **Optimum van leesplezier nastreven**: Er blijkt een optimum te zijn van leesplezier bij de leerlingen van groep vijf tot en met acht bij 15 tot 20 uitleningen per leerling per jaar. Bij een hoger gemiddeld aantal uitleningen blijkt het leesplezier te dalen.

Jeugdcollecties in de bibliotheek (t/m 12 jaar)

De jeugdcollecties van 26 Noord- en Zuid-Hollandse bibliotheken - aangesloten op het Probiblio Wise systeem - zijn geanalyseerd. De belangrijkste resultaten van deze data-analyse zijn:

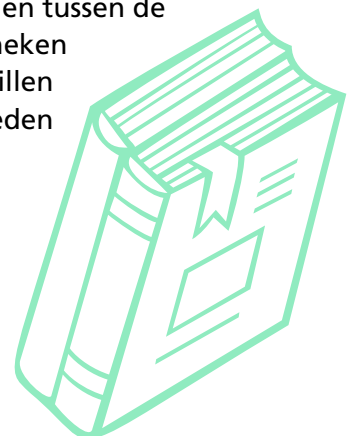
- Grotere jeugdcollecties leiden tot meer uitleningen en meer actieve leners.
- Optimale jeugdcollecties worden gekenmerkt door ≥ 7 boeken/jeugd lid en $\geq 62\%$ actieve jeugdleden, waarbij ≥ 17 uitleningen/lid/jaar worden geregistreerd.
- Het potentieel van het Ebookplatform voor jeugdleden is momenteel onderbenut.

Dit leidt tot de volgende aanbevelingen:

- **De uit dit onderzoek voortkomende potentiële norm van 7 of meer boeken per jeugd lid dient nader onderbouwd te worden:** Uit dit onderzoek komt naar voren dat een collectie van 7 of meer boeken per jeugd lid gecorreleerd is met een hoog percentage actieve jeugdleden (actief= tenminste 1 uitlening in de laatste 2 maanden) en met een hoog gemiddeld aantal uitleningen per jeugd lid. De in het onderzoek geraadpleegde experts hebben echter grote twijfels geuit aan de financiële haalbaarheid van een dergelijke collectieomvang voor de jeugd voor veel bibliotheken. Aanvullend onderzoek is daarom wenselijk om deze potentiële norm verder te onderbouwen en zo aan overtuigingskracht richting financiers te doen winnen. Het voorstel is om dit aanvullende onderzoek op niveau van bibliotheekvestigingen te doen die met elkaar vergelijkbaar zijn (aangezien dit onderzoek gebaseerd is een analyse van jeugdcollecties op basisbibliotheekniveau, waarbij de aggregatieniveaus verschillen). Daarbij verdient

het aanbeveling om ook andere typen data te gebruiken zoals gegevens over jeugdleden en -leners over hun leesplezier en dergelijke.

- **In ontwikkeling zijnde norm on hold zetten:** Aanbevolen wordt om de huidige in ontwikkeling zijnde adviesnorm voor jeugdcollecties voorlopig 'on hold' te zetten in afwachting van het voorgestelde nadere onderzoek.
- **Ebookplatform beter inzetten:** De op handen zijnde uitbreiding van het aantal jeugdtitels op het ebookplatform en de andere geplande verbeteringen kunnen een nieuwe impuls geven aan het gebruik van jeugdleden van digitale boeken. Daarbij is het noodzakelijk dat digitale titels voor de jeugd binnen het gezichtsveld van de collectioneurs van de openbare bibliotheken worden gebracht, onder meer door deze zichtbaar te maken in de acquisitiemodule van het bibliotheeksysteem.
- **17 uitleningen per actief jeugd lid en >62% actieve jeugdleden:** de in dit onderzoek geraadpleegde experts onderschrijven dat dit mooie streefcijfers zijn, die een optimaal functioneren van een jeugdcollectie aanduiden. Zij waarschuwen er echter voor om dit als een soort norm op te gaan leggen: het doet geen recht aan de grote verschillen tussen de situaties waarin de bibliotheken zich bevinden en de verschillen tussen de verzorgingsgebieden van bibliotheken.

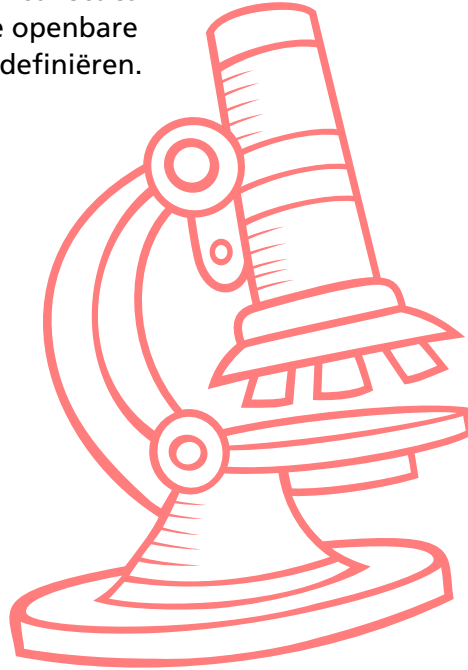


Relatie schoolbibliotheek - jeugdcollectie in de bibliotheek

De relatie tussen de schoolbibliotheek en de jeugdcollectie in de bibliotheek is eveneens onderzocht. Hieronder de belangrijkste conclusies:

- **Mogelijk vervangingseffect:** De analyse van enkele tienduizenden duopashouders wat betreft het aantal uitleningen in de openbare bibliotheek en in de schoolbibliotheek laat een negatieve correlatie hiertussen zien. Dit lijkt te wijzen op een zeker vervangingseffect: hoe meer leerlingen bij de schoolbibliotheken lenen, hoe minder bij de jeugdcollectie in de bibliotheek.
- **Uitleningen bij elkaar optellen:** De relatie tussen de schoolbibliotheek en de openbare bibliotheek dient vanuit het jeugdlid/leerling te worden bekeken: het gaat erom dat de jeugd boeken leest en daarbij is het feitelijk niet belangrijk welke bibliotheekcollectie zij daarvoor gebruiken. In deze optiek zouden de uitleningen van de schoolbibliotheken en van openbare bibliotheken bij elkaar moeten worden opgeteld. Bij dit vervangingseffect moet worden opgemerkt dat de bibliotheek veel méér biedt dan een schoolbibliotheek: (1) qua titelbreedte bieden de jeugdcollecties in de openbare bibliotheek onvergelijkbaar veel meer dan de schoolbibliotheekcollecties kunnen bieden. (2) er vinden steeds meer activiteiten in relatie met de maatschappelijke bibliotheekfunctie plaats: voor de jeugd betreffen dit activiteiten zoals verhalen vertellen, theatervoorstellingen, Fablab, die in veel gevallen ook positieve effecten hebben op het gebruik van de collectie.
- **Percentage schoolbibliotheken in verzorgingsgebied basisbibliotheek:**
 - *Bij minder dan 80% bereik met schoolcollecties:* zolang er minder dan 80% van de basisscholen geen door de OB beheerde schoolcollecties aanbieden, kan/hoeft er wat betreft de samenstelling van de jeugdcollectie in de bibliotheek weinig rekening gehouden te worden met de schoolcollecties.
 - *Bij meer dan 80% bereik met schoolcollecties,* die (mede) beheerd worden door de openbare bibliotheek zullen lokale factoren zoals fysieke afstand tot de openbare bibliotheek en de aard van de schoolcollecties een belangrijke rol spelen bij de samenstelling van beide typen collecties. Voor de jeugdcollectie in de openbare bibliotheek zal er een balans gevonden moeten worden tussen verbreding en verdieping van de jeugdcollectie, die gebaseerd is op wat er via de schoolbibliotheken wordt aangeboden. Voorwaarde hiervoor is wel dat acquisitie voor de schoolbibliotheken én voor de collectie van de openbare bibliotheek-vestigingen gecoördineerd plaats gaat vinden, hetgeen bij de aan dit onderzoek deelnemende bibliotheken (nog) niet of nauwelijks het geval bleek te zijn.
- **Beheer schoolbibliotheekcollecties:**
 - Zoals hierboven vermeld blijkt het beheer van schoolbibliotheekcollecties en de jeugdcollecties in de bibliotheekvestigingen in de praktijk veelal gescheiden plaats te vinden. Deze situatie lijkt op den duur niet beheersbaar: bij toename van het aantal door bibliotheken beheerde schoolbibliotheken zullen er gemiddeld

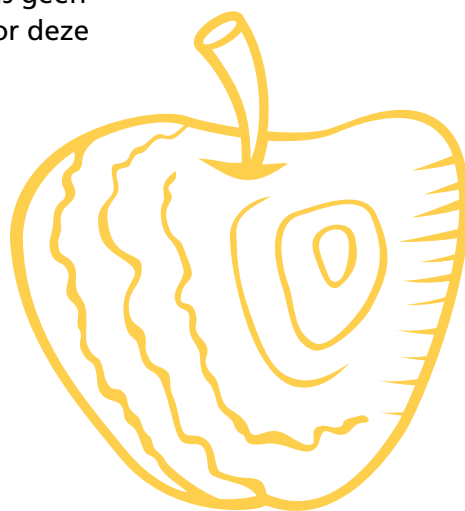
ca. 40 schoolbibliotheekcollecties beheerd moeten worden per basisbibliotheek. Dit betekent dat een basisbibliotheek naast de jeugdcollecties op de verschillende vestigingen ook ca. 40 schoolbibliotheekcollecties dient te beheren. Het verdient dan ook aanbeveling om het beheer en de acquisitie van deze collecties verder te automatiseren met als neveneffect dat men hierdoor gedwongen wordt de afstemming tussen de schoolbibliotheekcollecties en de jeugdcollecties in de openbare bibliotheekvestigingen te definiëren.



Boekstartcollecties

Vanwege het ontbreken van belangrijke datasets is de data-analyse met betrekking tot de BoekStartcollecties bij kinderopvanginstellingen noodzakelijkerwijs zeer beperkt gebleven. Wél zijn de BoekStartcollecties bij de 26 bibliotheken geanalyseerd wat betreft de AB-boeken (voor baby's) en de AP-boeken (voor peuters).

Daaruit blijkt dat slechts een klein deel van de uitleningen van AB-boeken geregistreerd worden op het pasje van de baby zelf. Voor de AP-boeken ligt dit anders: ongeveer 40% de uitleningen worden geregistreerd op het pasje van de peuter. De in dit onderzoek verzamelde gegevens en ervaringen van experts m.b.t. de BoekStartcollecties geven overigens geen aanleiding om de huidige normen voor deze collecties aan te passen.



Inhoudsopgave

Managementsamenvatting	2
1. Inleiding	10
1.1 Introductie	10
1.2 Uitvoering	10
2. Methoden	11
2.1 Analyse collecties op school	11
2.2 Analyse jeugdcollecties Bibliotheken	11
2.3 Duiding van de analyse-resultaten met het oog op het optimaliseren van de jeugdcollecties	12
3. Achtergronden	13
3.1 Overzicht jeugdcollecties	13
3.2 Leesgedrag kinderen	13
3.3 Leerlingen over de schoolbibliotheekcollectie	14
3.4 Schoolbibliotheekcollectie in het dBos programma	16
4. Schoolbibliotheekcollecties (4 – 12 jaar)	17
4.1 dBos-normen voor schoolbibliotheken	17
4.2 Data-analyse 232 SchoolWise bibliotheken in Noord-en Zuid-Holland	20
4.3 Koppeling Schoolwise-data en DESAN-data	23
4.4 Datasets Biblionet Groningen en gegevens en ervaringen van Bibliotheek Den Bosch, Schiedam en Rotterdam	27
4.5 Conclusies	29
4.6 Aanbevelingen voor een optimale schoolcollectie	30
5. Jeugdcollecties in de bibliotheek (t/m 12 jaar)	32
5.1 Inleiding	32
5.2 Kengetallen 26 jeugdcollecties basisbibliotheken	32
5.3 Resultaten data-analyse 26 basisbibliotheekjeugdcollecties	33
5.4 Ebookplatform en Luisterbieb	36
5.5 Conclusies	37
5.6 Aanbevelingen voor een optimale jeugdcollectie in de bibliotheek	38
6. Relatie tussen schoolbibliotheken en jeugdcollecties in de bibliotheek	40
6.1 Resultaten data-analyse	40
6.2 Conclusies	41
6.3 Aanbevelingen	42
7. BoekStart	44
7.1 Normen	44
7.2 Data en ervaringen experts	46
8. Samenvatting, conclusies en aanbevelingen	48

Tabellen en figuren

Tabel 1	Resultaten boekenbranche meting 42	14
Tabel 2	Correlaties uitkomstvariabelen met de collectie van de schoolbib	16
Tabel 3	Advies samenstelling schoolcollectie onderbouw	17
Tabel 4	Advies samenstelling schoolcollectie bovenbouw	17
Tabel 5	Advies samenstelling vrijleesboeken in relatie tot leesniveau	18
Tabel 6	Advies samenstelling informatieve boeken	18
Tabel 7	Advies samenstelling dBos-collecties Probiblio	19
Tabel 8	Collectieomvang wat betreft actuele boeken (≤ 7 jaar)	20
Tabel 9	Aantal schoolbibliotheken uitgesplitst m.b.t. boeken mee naar huis	21
Tabel 10	Aantal schoolbibliotheken uitgesplitst naar deelname dBOS-programma	22
Tabel 11	Collectiesamenstelling volgens de dBos normen	22
Tabel 12	DESAN enquêtevragen	23
Tabel 13	Collectieomvang en aantal uitleningen bij 85 schoolbibliotheken in Groningen	27
Tabel 14	Adviesnormen collecties in ontwikkeling	32
Tabel 15	Jeugdtitels in ebook platform [analyse november 2018]	36
Tabel 16	Gebruik ebookplatform door jeugdleden	36
Tabel 17	Downloads luisterbieb 2017/4 t/m 2018/3	36
Tabel 18	Advies samenstelling Bibliotheekcollectie 0-2 jaar	44
Tabel 19	Advies omvang en afschrijving OB-collectie 0-4 jaar	45
Tabel 20	Advies samenstelling collectie KOV	45
Tabel 21	Advies omvang collectie KOV	46
Figuur 1	Overzicht bereikcijfers Kunst van lezen en bibliotheken	13
Figuur 2	Oordeel leerlingen over omvang collectie op school	14
Figuur 3	Genoeg leuke boeken per groep	15
Figuur 4	Populariteit soorten boeken	15
Figuur 5	Relatie collectieomvang en uitleningen	20
Figuur 6	Effect boeken mee naar huis	21
Figuur 7	Onderscheid deelname dBos-programma	22
Figuur 8	Collectieomvang en voldoende leesboeken volgens de leerlingen	24
Figuur 9	Collectieomvang en plezier schoolbibliotheek	25
Figuur 10	Leesplezier en uitleningen per leerling per jaar	26
Figuur 11	(Actieve) leden t.o.v. inwoners van t/m 12 jaar	33
Figuur 12	Relatie collectieomvang en uitleningen	33
Figuur 13	Relatie tussen collectieomvang en percentage actieve leden	34
Figuur 14	Relatie SES score van het verzorgingsbied en percentage actieve leden	35
Figuur 15	Analyse leengedrag duopashouders	40

1. Inleiding

1.1 INTRODUCTIE

Stichting Lezen en de Koninklijke Bibliotheek hebben een onderzoek laten uitvoeren naar optimalisering van de omvang en samenstelling van jeugdcollecties in Nederland. Dit onderzoek vond plaats in het kader van het programma Kunst van Lezen (een samenwerking van Stichting Lezen en de Koninklijke Bibliotheek) en het Gezamenlijk Collectieplan. Kunst van Lezen bestaat uit de programma's BoekStart en de Bibliotheek op school (dBos). De focus van het onderzoek ligt zowel op bibliotheekcollecties op school (inclusief BoekStart) als op de jeugdcollecties in de bibliotheekvestigingen voor de leeftijdsgroep 0-12 jaar. Het doel van het onderzoek is om te komen tot een landelijk gedragen advies over normen voor omvang en samenstelling van de jeugdcollecties met het oog op het optimaal functioneren ervan.

Probiblio en Pleiade Management & Consultancy hebben gezamenlijk dit onderzoek uitgevoerd. Het onderzoek bestond uit twee delen:

1. Data-analyses van de diverse soorten jeugdcollecties: hierbij werd gebruik gemaakt van de data over SchoolWise collecties en hier collecties bij de openbare bibliotheken van de 26 bij Probiblio Wise aangesloten bibliotheken. Daarnaast werd ook gebruik gemaakt van gegevens van de leerlingenenquête ten behoeve van de Monitor de Bibliotheek op school (uitgevoerd door DESAN, in opdracht van Kunst van Lezen), die gekoppeld werd aan de SchoolWise collectiegegevens. Daarnaast werd een dataset aangeleverd door Biblionet Groningen over de dBos scholen in de provincie Groningen, een dataset over de meest bestelde jeugdboeken door NBD Biblion en datasets over het ebookplatform en Luisterbieb van de Koninklijke Bibliotheek.

2. Twee expertmeetings en vier aanvullende interviews: twee expertmeetings werden gehouden met in het totaal 28 deelnemers om de resultaten van de analyses te duiden en te vertalen naar normen voor optimale jeugdcollecties, zowel voor de Bibliotheek op school als voor de jeugdcollecties in bibliotheken én de samenhang tussen deze twee typen jeugdcollecties. Deze expertmeetings werden aangevuld met telefonische interviews met vertegenwoordigers van de Bibliotheek Schiedam, Bibliotheek Rotterdam en Bibliotheek den Bosch en de collectiespecialist van Probiblio.

1.2 UITVOERING

De uitvoering van het project vond plaats door een multidisciplinair projectteam met de volgende teamleden:

- Barbara van Walraven, adviseur educatie bij Probiblio
- Berthy Nijhuis, adviseur onderzoek bij Probiblio
- Esther Westerveld, unitmanager Collectie & Infrastructuur bij Probiblio
- Marion Romein, adviseur data-analyse bij Probiblio
- Maurits van der Graaf, consultant bij Pleiade Management & Consultancy
- Rebecca van Offeren, collectieanalist bij Probiblio

De supervisie van het onderzoek vond plaats door Elma Lammers van de Koninklijke bibliotheek en Adriaan Langendonk van Kunst van Lezen (Stichting Lezen/de KB).

2. Methoden

2.1 ANALYSE COLLECTIES OP SCHOOL

Voor de analyse van de collecties op school zijn de volgende datasets gebruikt:

- Gegevens in SchoolWise-systemen van 232 schoolbibliotheken, aangesloten bij 19 openbare bibliotheken die gebruik maken van het Probiblio Wise systeem. Het gaat daarbij om basisscholen. Daarbij moet opgemerkt worden dat niet al deze schoolbibliotheken ook deel uitmaken van het dBos-programma. Deze gegevens werden geëxporteerd uit het Probiblio Wise systeem voor de data-analyse. De betrokken bibliotheken werden aanvullend bevraagd over enkele aspecten van de schoolbibliotheken m.b.t. deelname aan dBos-programma, de optie 'boeken mee naar huis' en het gebruik van wisselcollecties. Deze gegevens werden toegevoegd aan de dataset.
- De gegevens van de leerlingenenquête (onder leerlingen van groep 5 t/m 8) ten behoeve van de Monitor de Bibliotheek op school (uitgevoerd door DESAN, in opdracht van Kunst van Lezen) werden aan de bovengenoemde dataset gekoppeld. Dit leverde een relevante koppeling op voor 79 SchoolWise bibliotheken, waarbij als criterium gold dat er tenminste 20 leerlingen van die school de enquête hadden ingevuld.
- De gegevens van Biblionet over de collecties van de dBos scholen in de provincie Groningen.

De data-analyse was gefocust op:

- Omvang van de collectie in relatie tot de leerlingenaantallen en op basis daarvan een categorisering van de schoolcollecties in: onvoldoende, minimaal, voldoende en optimaal volgens het handboekmodel de Bibliotheek op school.

- Gebruik van de collectie (uitleenfrequentie, uitleenduur) per categorie collectie.
- Analyse van de samenstelling van de collectie op basis van de verschillende categorieën.
- Een vergelijking van de collectiegegevens van de Probiblio SchoolWise bibliotheken met de gegevens van Biblionet Groningen om de landelijke representativiteit te beoordelen.

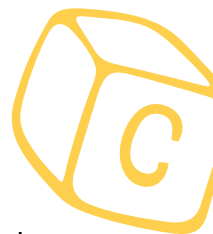
2.2 ANALYSE JEUGDCOLLECTIES BIBLIOTHEKEN

Voor de analyse van de jeugdcollecties van de Bibliotheken zijn de volgende datasets gebruikt:

- Gegevens van de jeugdcollecties van de 26 bij Probiblio Wise aangesloten bibliotheken
- CBS data over sociaaleconomische klasse (SES-score) en de mate van stedelijkheid/landelijkheid op gemeenteniveau, omgezet naar de verzorgingsgebieden van de 26 bibliotheken.
- Data van het ebookplatform en van de Luisterbieb.
- Dataset van NBD Biblion over de meest bestelde jeugdboeken in 2017 en de eerste helft van 2018 (met het oog op het vaststellen van een populaire titellijst).

De data-analyse was gefocust op:

- Omvang van de jeugdcollecties in relatie tot de leeftijdscategorieën van het aantal jeugdleden
- Gebruik van de jeugdcollecties (uitleenfrequentie, uitleenduur) door de verschillende leeftijdsgroepen van de jeugdleden.



2.3 DUIDING VAN DE ANALYSE-RESULTATEN MET HET OOG OP HET OPTIMALISEREN VAN DE JEUGDCOLLECTIES

In deze onderzoeksfase werden de resultaten van de analyses besproken met deskundigen uit het veld teneinde deze resultaten te duiden en de mogelijkheden om de jeugdcollecties op school en bij de Bibliotheken en de samenhang daartussen te optimaliseren.

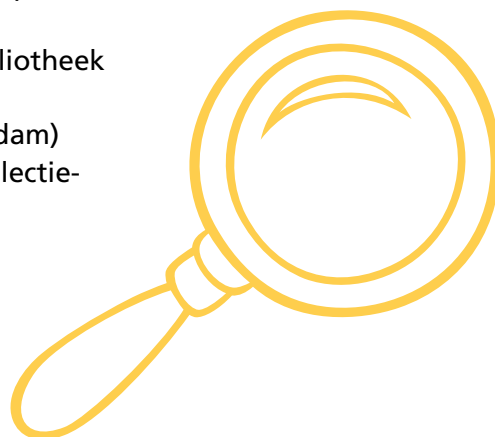
Hiertoe werd het volgende gedaan:

- Expertmeeting op 4 december met direct betrokkenen van de Noord en Zuid-Hollandse bibliotheken met 7 deelnemers: Erna Wouters (Bibliotheek Aanzet); Inkie Aarts (Bibliotheek Haarlemmermeer); Natascha Salvo (Bibliotheek Aanzet); Merel Barnard (Bibliotheek Huizen-Laren-Blaricum); Ruth Koning (Bibliotheek Haarlemmermeer); Hetti Koster (Bibliotheek Aan den IJssel); Andriesje van der Weide (Bibliotheek Waterland)
- Expertmeeting op 17 december met experts uit het hele land met 18 deelnemers: Anja Aerts; Annemieke de Geest; Alie Douma; Astrid van Dam; Akkie van der Hooft; Annemarie Hennekes; Beatrijs Kee; Nicolien de Pater; Hanneke van Duin; Inger Bos; José Peijen; Jose van Kemenade; Jeannette Hofman; Julienne van den Heuvel; Jacqueline van der Velden; Lian Bastiaansen; Rommie Eisma; Tanja Wallroth.

De deelnemers van beide expertmeetings ontvingen een verslag van de meeting met het oog op eventuele opmerkingen of aanvullingen hunnerzijds.

Tenslotte werden enkele aanvullende telefonische interviews gehouden met de volgende experts:

- Hannie Oonk (Bibliotheek Schiedam)
- Anita Kooijman, Anika Verschuur (Bibliotheek Den Bosch)
- Ingrid Ouwerkerk (Bibliotheek Rotterdam)
- Monique Verweijmeren (Probiblio, collectieadviseur).



3. Achtergronden

3.1 OVERZICHT JEUGDCOLLECTIES

KUNST VAN LEZEN PROGRAMMA		JEUGDCOLLECTIE BIBLIOTHEEK	
0-4 jaar	Boekstart <ul style="list-style-type: none">• Boekstart voor baby's, Boekstart in de kinderopvang• BoekstartCoach• Totaal bereik: 195.500 (2018)	Boekstartcollectie in de bibliotheek	Jeugdleden totaal; 2,3 miljoen Stijging jeugdleden p.j. 126K Jeugdcollectie totaal: 1,199K 83% fictie, 22% non-fictie
4-12 jaar	<ul style="list-style-type: none">• De bibliotheek op School (Primair onderwijs)• Totaal bereik: 655.000 (2018) • Overige educatieve dienstverlening 0-12 jaar• Totaal bereik 179.250 (2018)	1,7 miljoen totaal: 67% lid van bibliotheek	Uitleningen jeugd: 35,9 miljoen Uitleenfrequentie: 2,99
12-18 jaar	<ul style="list-style-type: none">• De Bibliotheek <i>op school</i> VO:• Totaal bereik 110.350 (2018)	1,4 miljoen totaal: 55% lid van bibliotheek	Uitleningen per lid per jaar: 15,4 (WSOB dataset 2017)

FIGUUR 1 OVERZICHT BEREIKCIJFERS KUNST VAN LEZEN EN BIBLIOTHEKEN

In figuur 1 staan de belangrijkste bereikcijfers weergegeven van het programma Kunst van Lezen en van de jeugdcollecties in de bibliotheken. Voor dit onderzoek is het volgende van belang:

- Het aantal jeugdleden van de openbare bibliotheken stijgt al een aantal jaren en heeft aantal volwassen leden (1,37 miljoen, jaarlijkse dalend) inmiddels ruimschoots overtroffen.
- Het bereik van het programma Kunst van Lezen stijgt jaarlijks. In 2018 zijn in het totaal 1 miljoen kinderen tot en met de basisschoolleeftijd bereikt. Het overgrote deel van de bibliotheken participeert in een of meerdere onderdelen van dit programma.
- 44% (3.043) van de basisscholen neemt deel aan dBos en heeft een schoolcollectie. Daarnaast is er nog een onbekend aantal basisscholen die wel een schoolcollectie hebben maar niet in het kader van het programma de Bibliotheek *op school*.

3.2 LEESGEDRAG KINDEREN

Uit een onderzoek over leesgedrag kinderen (volgens hun ouders; Boekenbranche meting 42) blijkt dat een grote meerderheid van de kinderen lid is van de bibliotheek. Hieronder zijn voor dit onderzoek andere belangrijke resultaten uit deze studie weergegeven. Daarbij dient opgemerkt te worden dat afhankelijk van de leeftijdscategorie 10% tot circa 15% van de kinderen (ook) digitale boeken (willen) lezen en dat deze getallen voor luisterboeken bij sommige leeftijdscategorieën hoger liggen (zie tabel 1).

¹ Gegevens van Kunst van Lezen. De gegevens over ledenaantallen per leeftijdscategorie komen uit 'Dienstverlening Openbare Bibliotheken aan het primair onderwijs; onderzoeksresultaten BOP- enquête samenwerking PO', 2016-2017 (januari 2018) en 'Dienstverlening Openbare Bibliotheken aan het voortgezet onderwijs; onderzoeksresultaten BOP- enquête samenwerking VO 2016-2017'

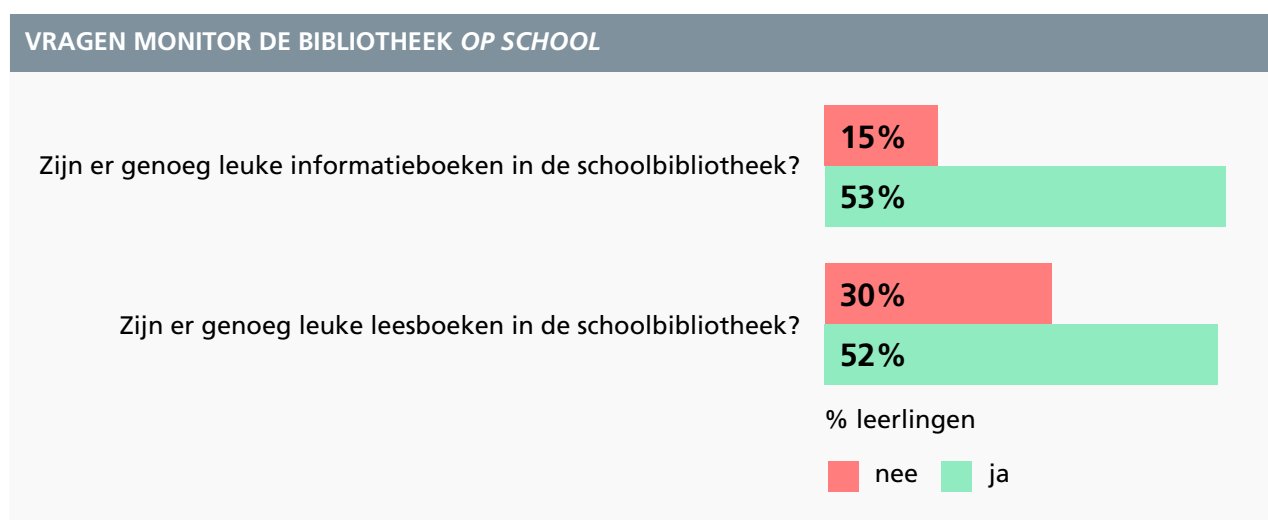
LIDMAATSCHAP BIBLIOTHEEK	
0-5 jaar	62% lid bibliotheek
6-7 jaar	83% lid bibliotheek
8-12 jaar	88% lid bibliotheek
DIGITALE BOEKEN	
0-5 jaar	5% voorkeur digitaal boek; 5% digitaal/fysiek boek even leuk
6-7 jaar	2% voorkeur digitaal boek; 11% beide even leuk
8-12 jaar	3% voorkeur digitaal boek; 11% beide even leuk
LUISTERBOEKEN	
0-5 jaar	17% luistert minstens 1x p. maand naar een luisterboek
6-7 jaar	26% luistert minstens 1x p. maand naar een luisterboek
8-12 jaar	8% luistert minstens 1x p. maand naar een luisterboek

TABEL 1 RESULTATEN BOEKENBRANCHE METING 42

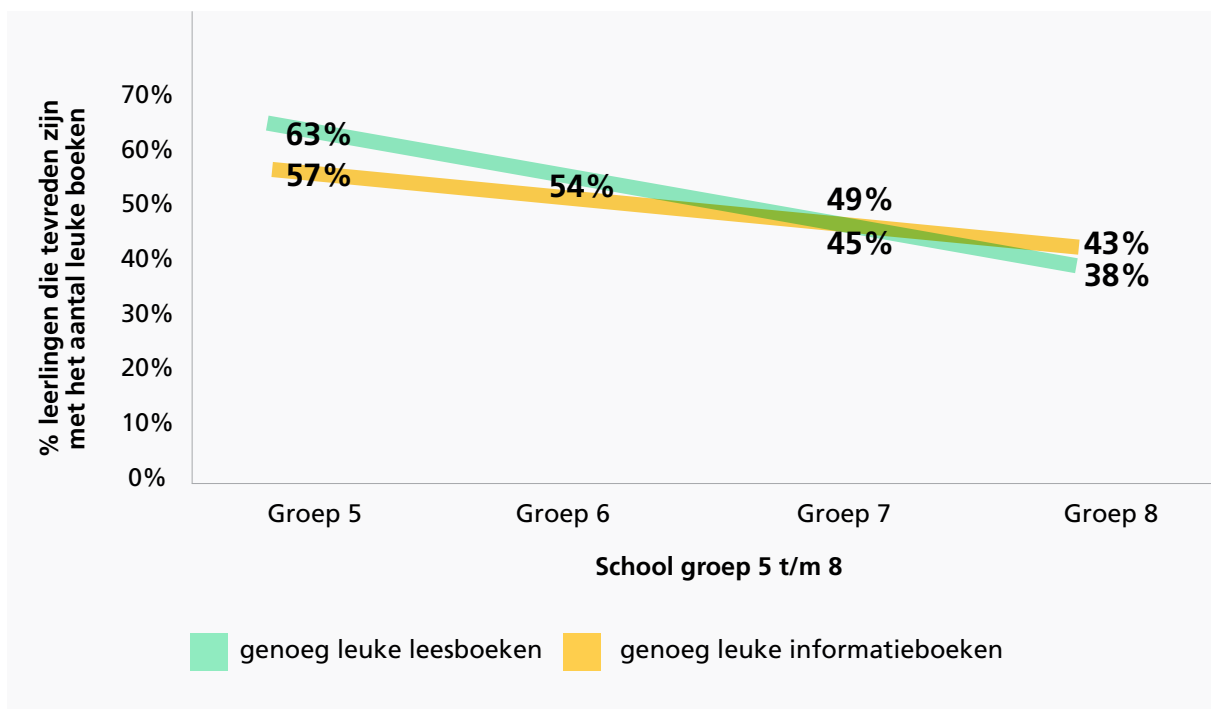
3.3 LEERLINGEN OVER DE SCHOOL-BIBLIOTHEEKCOLLECTIE

Voor de Landelijke analyse Monitor de Bibliotheek op school – basisonderwijs 2017 (DESAN, in opdracht van Kunst van Lezen) wordt onder andere een [leerlingenenquête](#) gehouden onder scholieren van groep 5 t/m 8. In de figuren 2,3 en 4 hieronder worden de resultaten over de collectie van de schoolbibliotheek van deze enquête uitgelicht. Hieruit kunnen de volgende conclusies getrokken worden:

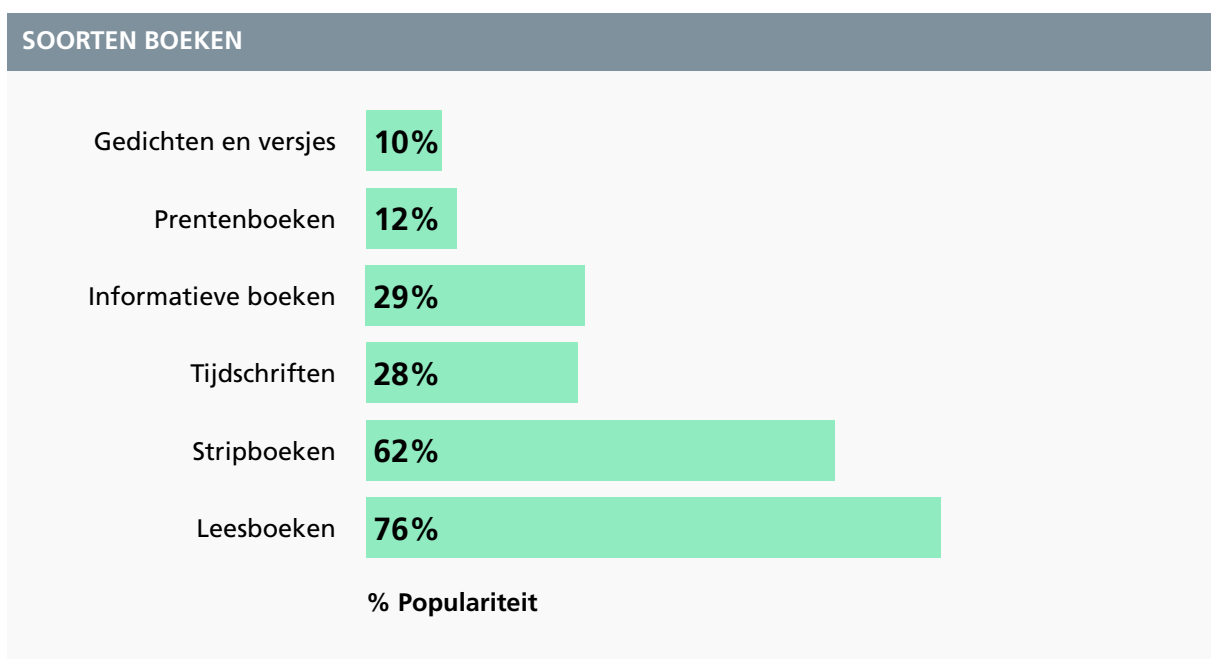
- Een flink percentage leerlingen is niet tevreden over het aantal boeken in de collectie: 15% is ontevreden over het aantal leuke informatieboeken, 30% over het aantal leuke leesboeken. Dit percentage ontevreden leerlingen stijgt met de leeftijdsgroep waar zij zich in bevinden.
- Wat betreft populariteit scoren leesboeken en stripboeken verreweg het hoogste onder de leerlingen.



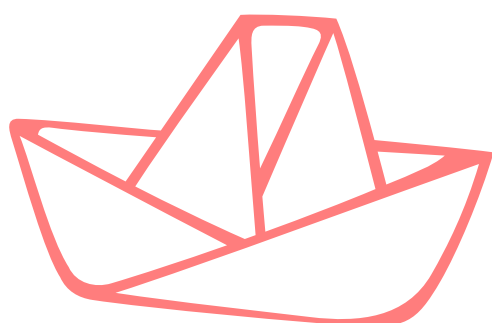
FIGUUR 2 OORDEEL LEERLINGEN OVER OMVANG COLLECTIE OP SCHOOL



FIGUUR 3 GENOEG LEUKE BOEKEN PER GROEP



FIGUUR 4 POPULARITEIT SOORTEN BOEKEN (WAT VOOR SOORT BOEKEN LEES JE GRAAG?)



3.4 SCHOOLBIBLIOTHEEK-COLLECTIE IN HET DBOS PROGRAMMA

De Landelijke analyse Monitor de Bibliotheek op school – basisonderwijs 2017 bevat eveneens een analyse van correlatie tussen de uitkomstvariabelen van het programma en de input (met o.a. de collectie als onderdeel van de leesomgeving). In tabel 2 zijn de correlaties wat betreft de schoolbibliotheekcollectie³ weergegeven. Hieruit blijkt dat de inputvariabele collectie het meest gecorreleerd is met de outputvariabele 'bezoekfrequentie aan de schoolbieb' en (in mindere mate) aan de outputvariabele 'het aantal uitleningen per leerling'.



CORRELATIES UITKOMSTVARIABLEN ⁴	COLLECTIE
CITO score	0,08
Leesplezier algemeen	0,07
Leesplezier op school	0,1
Variëteit genres/onderwerpen waarover leerlingen graag lezen	0,06
Bezoekfrequentie OB	-0,07
Bezoekfrequentie schoolbieb	0,56
Plezier schoolbieb	0,06
Uitleningen per leerling	0,2

TABEL 2 CORRELATIES UITKOMSTVARIABLEN MET DE COLLECTIE VAN DE SCHOOLBIEB

³ De inputvariabele 'Collectie' wordt berekend op basis van 4 factoren: aantal boeken per leerling, openingstijden en aantal openingsuren en de activiteiten van de leescoördinator t.a.v. het beheren van het boekenbudget (zie verder het rapport van de Monitor, pagina 27).

⁴ De samenhangen tussen de variabelen wordt uitgedrukt met behulp van de statistische correlatie (R) die kan variëren van 0-1. Een correlatie van 0 betekent geen enkele samenhang, een correlatie van 1 betekent dat de twee cijfers volledig samenhangen.

4. Schoolbibliotheek- collecties (4 - 12 Jaar)

4.1 DBOS-NORMEN VOOR SCHOOLBIBLIOTHEKEN

HANDBOEK

In het [Handboek Inrichting, collectie en beheer](#); de Bibliotheek op school; Update december 2015 is een reeks adviezen weergegeven m.b.t. de omvang en samenstelling van de dBos-collecties. Deze staan samengevat in de tabellen 3 en 4 voor respectievelijk de onderbouw en de bovenbouw, terwijl daaronder nog specifieke regels zijn weergegeven voor enkele boekcategorieën (zie o.a. tabel 5 en 6).

BOEKENSOORT	CODERING BIBLIOTHEEK	BESTEMD VOOR	AANTAL BOEKEN BIJ 125 LEERLINGEN (5 BOEKEN PER LEERLING)	PERCENTAGE
Prentenboeken	AP en AK	Groep 1 t/m 4	190	30%
Voorleesboeken	A	Groep 1 t/m 4	30	5%
Dichtbundels	AJ	Groep 1 t/m 4	15	2,5%
Kijk- en zoekboeken (inclusief Aanwijsboeken)	AJ en AK	Groep 1 t/m 4	35	5,5%
Informatieve boeken	AJ	Groep 1 t/m 4	90	14%
Oriëntatie op lezen	AK/ E	Groep 2	15	3%
Eerste leesboekjes AVI Start/ M3/ E3/ M4	E	Groep ¾	125	20%
Vrijleesboeken (fictie)	A	Groep 4	125	20%

TABEL 3 ADVIES SAMENSTELLING SCHOOLCOLLECTIE ONDERBOUW

BOEKENSOORT	CODERING BIBLIOTHEEK	BESTEMD VOOR	AANTAL BOEKEN BIJ 125 LEERLINGEN (5 BOEKEN PER LEERLING)	PERCENTAGE
Vrijleesboeken (fictie)	A/ B/ C	Groep 5 t/m 8	375 Onderverdeeld in: 190 leesboeken B/C 50 canonboeken B/C 75 mlp A/B 60 VTL leesseries	60% Onderverdeeld in: 30% leesboeken B/C 8% canonboeken B/C 12% mlp A/B 10% VTL leesseries
Informatieve boeken	J	Groep 5 t/m 8	190	30%
Kijk- en zoekboeken	J	Groep 5 t/m 8	15	2,5%
Strips	A/ B	Groep 5 t/m 8	25	4%
Prentenboeken	B/ C	Groep 5/6	14	2,5%
Dichtbundels	J	Groep 5 t/m 8	6	1%

TABEL 4 ADVIES SAMENSTELLING SCHOOLCOLLECTIE BOVENBOUW

Deze adviezen worden nog nader aangevuld wat betreft de volgende categorieën boeken:

- **Vrijleesboeken (tabel 5):**

LEESNIVEAU BASISSCHOOL	RECREATIEVE BOEKEN	KINDERJURY- BOEKEN	GRIFFELJURY BOEKEN
Laag	25%	65%	10%
Gemiddeld	15%	65%	20%
Hoog	10%	60%	30%

TABEL 5 ADVIES SAMENSTELLING VRIJLEESBOEKEN IN RELATIE TOT LEESNIVEAU

- **Cultuurhistorische canon:** aan elk van de 50 historische vensters op het canon zijn jeugdboeken gekoppeld.
- **Makkelijk Lezen Plein:** naast deze speciaal gecategoriseerde boeken is het ook voor een schoolbibliotheek mogelijk om voor kinderen met dyslexie en andere leesproblemen gesproken boeken op daisy-cd's aan te bieden, of te laten streamen via www.superboek.nl zodat het kind het lezen kan combineren met luisteren. (gesproken boeken zijn alleen te gebruiken voor leerlingen met een Verklaring Leesbeperking; zie ook www.aangepastlezen.nl).
- **Informatieve boeken (tabel 6):**

PIM RUBRIEK	ONDERBOUW (5 BOEKEN PER LEERLING)	PERCENTAGE	BOVENBOUW (5 BOEKEN PER LEERLING)	PERCENTAGE
Algemeen	1	1%	5	3%
Natuur en Milieu	25	28%	40	21%
Aarde en Heelal	9	10%	35	19%
Geschiedenis	10	11%	25	13%
Mens en Maatschappij	25	28%	40	21%
Techniek en Wetenschap	10	11%	25	13%
Kunst en Cultuur	10	11%	20	10%
Totaal	90 titels		190 titels	

TABEL 6 ADVIES SAMENSTELLING INFORMATIEVE BOEKEN

Voor wat betreft de omvang van de schoolcollectie wordt het volgende gesteld:

- 3 titels per leerling als minimale start collectie met een minimale omvang van 750 boeken wanneer de school minder dan 250 leerlingen telt.
- 5 titels per leerling als voldoende voor een Bibliotheek *op school*
- 8 titels per leerling als optimale collectie.

Als vervangingspercentage wordt in de tabellen van het handboek telkens 14% als vervangingspercentage genoemd. Bij de data-analyses is dit dan ook als norm voor de actualiteit van de boeken gehanteerd. Het blijkt echter dat tamelijk verborgen in de tekst van het handboek 10% tot 14% genoemd wordt als vervangingspercentage.

TOEPASSINGEN IN DE PRAKTIJK

Bij het samenstellen van dBos-collecties heeft Probiblio de bovenstaande regels met betrekking tot de samenstelling uit het handboek enigszins aangepast (zie ook tabel 7). Dit is gebaseerd op de volgende ervaringen:

- Prentenboeken worden vaak in de school gebruikt door de docenten en in mindere mate door de kinderen zelf gelezen.
- Er bleek in de praktijk een tekort aan A- en B-boeken, die de kinderen wél zelf lezen. Ook blijkt een hoger percentage stripboeken in de praktijk goed te werken.
- Bij achterstandsscholen is het belangrijk om meer MLP-boeken aan te bieden. Echter, de ervaring leert dat die extra MLP- boeken niet ten koste moeten gaan van het aantal beschikbare A- en B-boeken.

GROEP 1-6			
Groep 1,2,3,	AK	Prentenboeken	25%
	AJ	Informatieve boeken	15%
	Leren lezen	Eerste leesboeken	30%
Groep 4,5,6	A	Vrijleesboeken	30%
Subtotaal 45%			100%
GROEP 7 & 8			
Groep 7,8	B/C	Vrijleesboeken B	42%
		Vrijleesboeken C	16%
	J-informatief	Informatieve boeken	30%
	Strips	Strips	12%
Subtotaal 55%			100%

TABEL 7 ADVIES SAMENSTELLING DBOS-COLLECTIES Probiblio



4.2 DATA-ANALYSE 232 SCHOOLWISE BIBLIOTHEKEN IN NOORD-EN ZUID-HOLLAND

COLLECTIEOMVANG EN ACTUALITEIT

Zoals in paragraaf 2.2. aangegeven werden de gegevens geanalyseerd in SchoolWise-systemen van 232 schoolbibliotheken, aangesloten bij 19 openbare bibliotheken die gebruik maken van het Probiblio Wise systeem. Het gaat daarbij om schoolbibliotheken op basisscholen, die overigens niet allen participeren in het dBos-programma. Deze 232 SchoolWise collecties zijn getoetst op de bestaande dBos-normen voor omvang en actualiteit (zie ook tabel 8). De uitkomsten zijn als volgt:

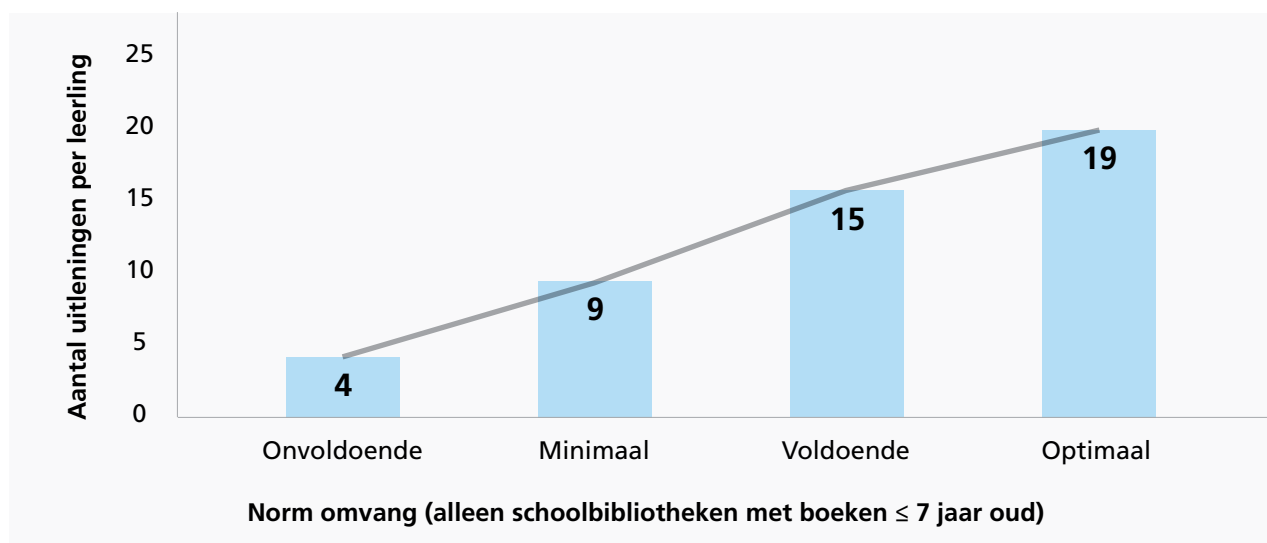
- **Omvang:**
 - 11% van de 232 collecties voldoet niet aan de minimumnorm van 750 boeken.
 - 50% van de schoolcollecties voldoet aan de norm 'optimaal' met > 8 actuele boeken per leerling, 38% voldoet aan de norm 'voldoende' met 5 boeken per leerling en 6% aan de minimumnorm van 3 boeken per leerling.
- **Actualiteit:**
 - 73% van de schoolbibliotheken voldoet aan de (in dit rapport aangehouden) actualiteitsnorm van 7 jaar. De 27% van de schoolbibliotheekcollecties die hier niet aan voldoen hebben gemiddeld 74% actuele boeken (gemiddeld 26% van de boeken in deze collectie zijn dus ouder dan 7 jaar).

NORM DBOS COLLECTIEOMVANG	ONVOLDOENDE	MINIMALE	VOLDOENDE	OPTIMALE
Actuele boeken per leerling	< 2,5	2,5 - 3,5	3,5 - 7,5	> 8
School met < 750 boeken	41%	9%	45%	5%
School met > 750 boeken	2%	5%	38%	55%
Eindtotaal	6%	6%	38%	50%

TABEL 8 COLLECTIEOMVANG WAT BETREFT ACTUELE BOEKEN (≤ 7 JAAR)

COLLECTIEOMVANG EN UITLENINGEN

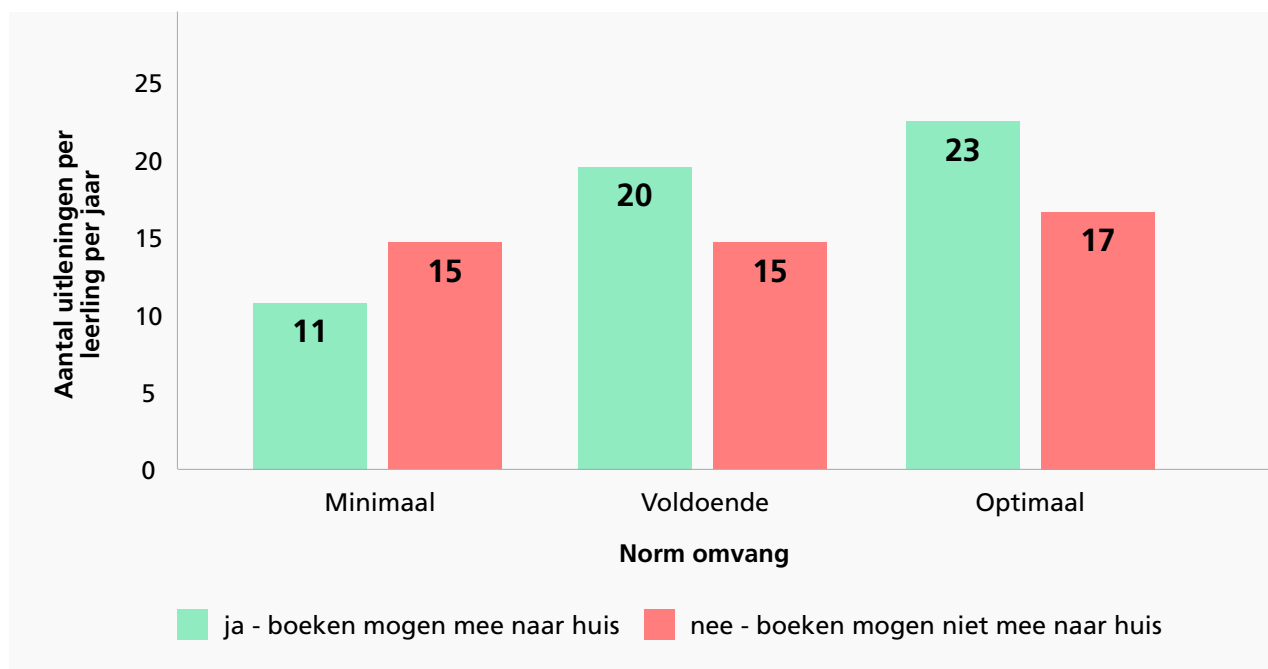
In figuur 5⁵ wordt het verband weergegeven tussen de collectieomvang wat betreft actuele boeken (≤ 7 jaar) en het gemiddeld aantal uitleningen per leerling per jaar. De analyse betreft uitsluitend schoolbibliotheekcollectie met een boekenbezit van minimaal 750. Deze grafiek laat een duidelijk verband zien: hoe groter de collectieomvang wat betreft actuele boeken, hoe hoger het gemiddeld aantal uitleningen per leerling per jaar.



FIGUUR 5 RELATIE COLLECTIEOMVANG EN UITLENINGEN

⁵ Aanvullende gegevens voor figuur 5: aantal scholen 'onvoldoende' 4; 'minimaal' 11; 'voldoende' 79 en 'optimaal' 116

Dit verband is nader geanalyseerd wat betreft 'boeken mee naar huis', de deelname aan het dBos programma en het gebruik van wisselcollecties. De resultaten staan hieronder weergegeven.



FIGUUR 6 EFFECT BOEKEN MEE NAAR HUIS

COLLECTIEOMVANG	BOEKEN MEE NAAR HUIS	BOEKEN NIET MEE NAAR HUIS	TOTAAL
Minimaal	1	2	3
Voldoende	17	34	51
Optimaal	30	33	63
Totaal	48	69	117

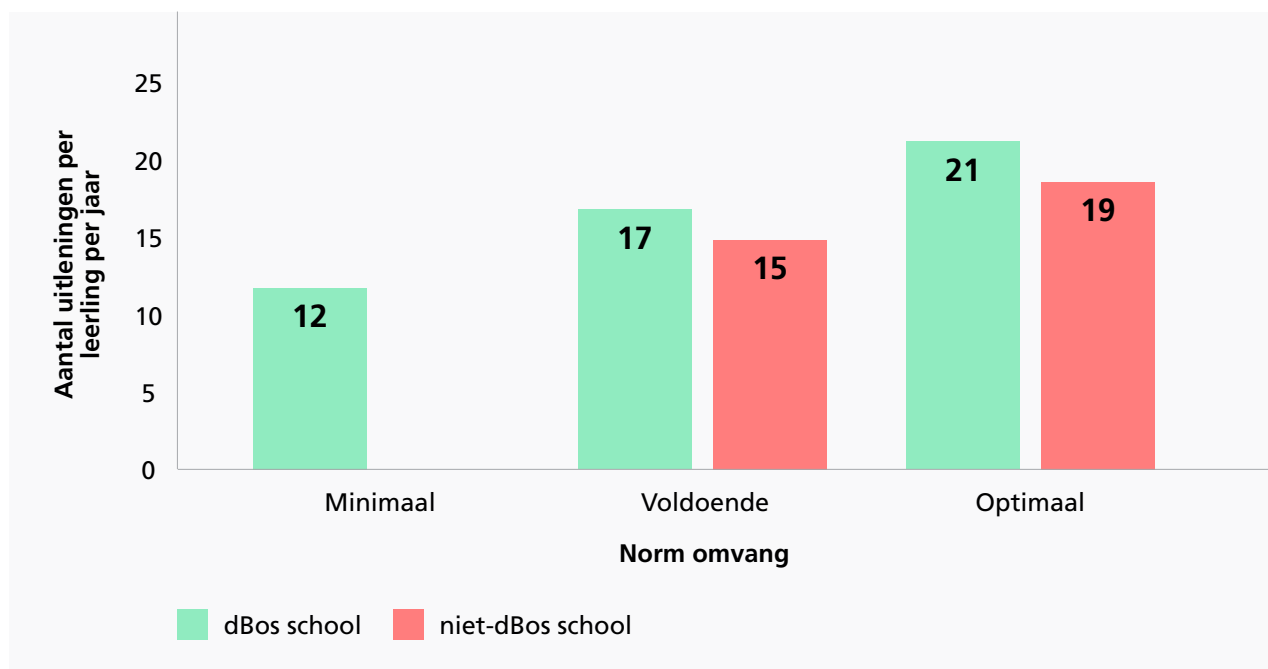
TABEL 9 AANTAL SCHOOLBIBLIOTHEKEN UITGESPLITST M.B.T. BOEKEN MEE NAAR HUIS

In figuur 6 en tabel 9 wordt het verband weergegeven tussen de collectieomvang en het aantal uitleningen per leerling per jaar, waarbij een onderscheid is gemaakt tussen schoolbibliotheken die 'boeken mee naar huis' toestaan en scholen die dat niet toestaan. De analyse betreft uitsluitend schoolbibliotheekcollecties met een boekenbezit van minimaal 750. Dit gegeven (mogen de boeken mee naar huis?) is nagevraagd bij de betrokken basisbibliotheken: voor 117 schoolbibliotheken zijn deze gegevens ontvangen. Deze analyse laat een duidelijk verband zien tussen het gemiddeld aantal uitleningen per leerling per jaar en het kenmerk 'boeken mee naar huis' van een schoolbibliotheek.

In figuur 7 en tabel 10 hieronder worden de schoolbibliotheken die deelnemen aan het dBos programma vergeleken met de schoolbibliotheken die hier niet aan deelnemen. Ook hier is de vergelijking uitsluitend gemaakt voor een subset van 149 scholen waarvan dit bekend is en met een boekenbezit van minimaal 750. De resultaten laten zien dat de dBos schoolbibliotheken (beperkt) hoger scoren wat betreft het aantal uitleningen per leerling per jaar.

Wat betreft wisselcollecties kunnen de resultaten van deze data-analyse geen uitsluitsel geven: slechts een beperkt aantal schoolbibliotheken maakte gebruik van wisselcollecties en uit deze

analyse bleek dat gemiddeld 3% van de uitleningen plaatsvonden uit een wisselcollectie (met als maximum een schoolbibliotheek met 13% van de uitleningen).



FIGUUR 7 ONDERSCHIED DEELNAME DBOS-PROGRAMMA

NORM	DBOS	NIET-DBOS	TOTAAL
Minimaal	4	0	4
Voldoende	47	7	54
Optimaal	53	38	91
Totaal	104	45	149

TABEL 10 AANTAL SCHOOLBIBLIOTHEKEN UITGESPLITST NAAR DEELNAME DBOS-PROGRAMMA

COLLECTIESAMENSTELLING

BOEKENSOORT		VOLOEDEN AAN NORM	VOLOEDEN NIET AAN NORM
AP en AK	Prentenboeken	47%	53%
E	Eerste leesboekjes	62%	38%
Strips		52%	48%
A	Vrijleesboeken	50%	50%
B	Vrijleesboeken	78%	22%
C	Vrijleesboeken	16%	84%
J	Informatieve boeken	51%	49%
AJ	Dichtbundels	34%	66%

TABEL 11 COLLECTIESAMENSTELLING VOLGENS DE DBOS NORMEN

In tabel 11 zijn de resultaten weergegeven van een analyse van de samenstelling van 210 schoolbibliotheekcollecties die voldoen aan de norm voor de minimumomvang van 750 boeken. Uit deze analyse blijkt dat de dBos normen voor de samenstelling niet strikt worden opgevolgd:

- 16% van de schoolbibliotheken voldoen aan de dBos-normen voor C (vrijleesboeken)
- 34% voldoet aan de normen voor AJ (dichtbundels).
- Ongeveer de helft van de schoolbibliotheken voldoet aan de normen voor:
 - J (informatieve boeken)
 - A (vrijleesboeken)
 - Strips
 - AP en AK (prentenboeken)
- 62% tot 78% voldoet aan de normen voor:
 - B (vrijleesboeken)
 - E (eerste leesboekjes)



4.3 KOPPELING SCHOOLWISE-DATA EN DESAN-DATA

Zoals vermeld in paragraaf 2.1 werden de gegevens van de leerlingenenquête (onder leerlingen van groep 5 t/m 8) ten behoeve van de Monitor de Bibliotheek *op school* (uitgevoerd door DESAN) aan de SchoolWise data gekoppeld. Dit leverde een relevante koppeling op voor 76 SchoolWise bibliotheken⁶.

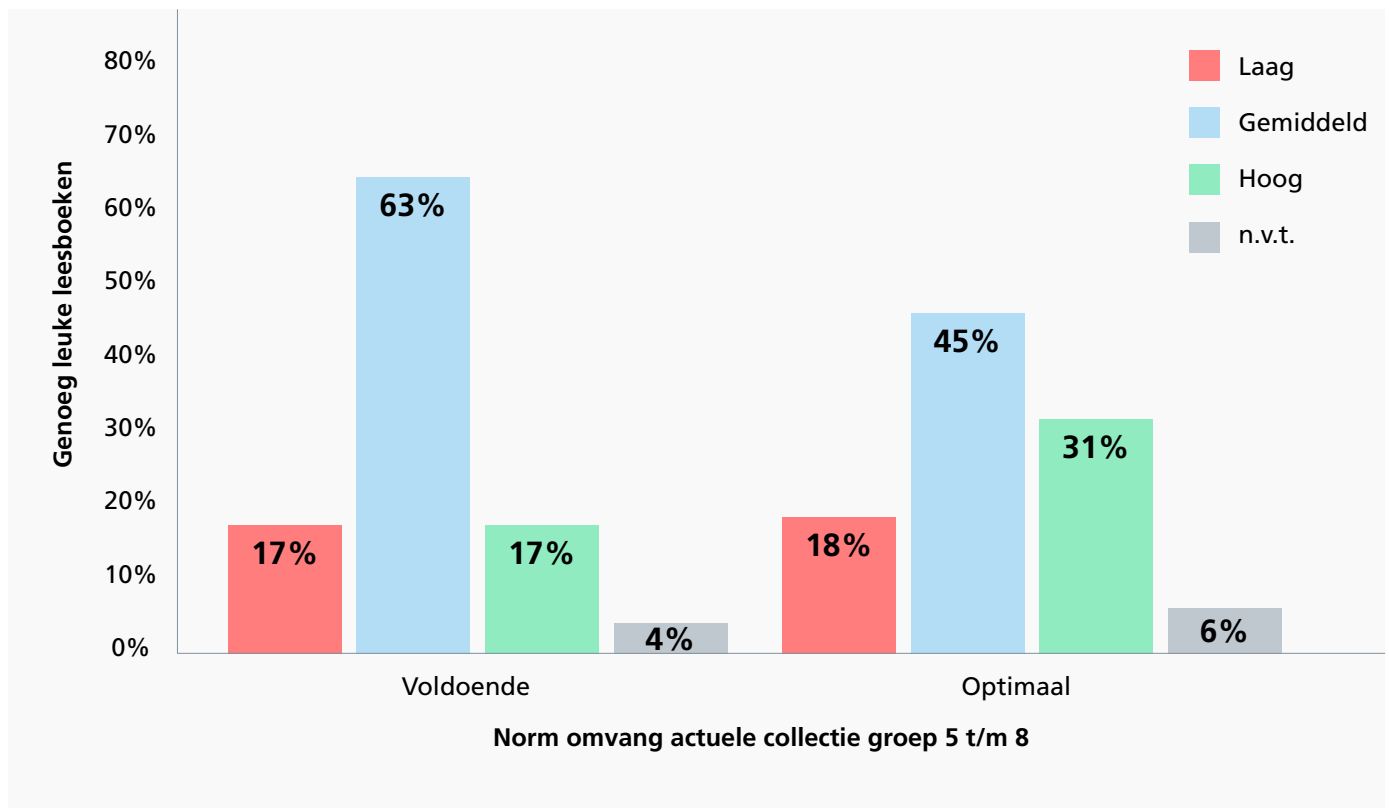
DESAN ENQUÊTEVRAAG LABEL	LABEL
Erg leuk om een boek te lezen	Leesplezier
Leest vaak thuis een boek	Leesgedrag
Komt graag in schoolbibliotheek	Plezier schoolbibliotheek
Genoeg leuke leesboeken	Voldoende leesboeken
Genoeg leuke informatieboeken	Voldoende informatieboeken

TABEL 12 DESAN ENQUÊTEVRAGEN

De relevante enquêtevragen zijn weergegeven in tabel 12. In de data-analyse zijn deze gegevens vergeleken met de gegevens over de collecties wat betreft omvang en uitleningen per leerling per jaar. Voor een tweetal enquêtevragen (plezier schoolbibliotheek en genoeg leuke leesboeken) werden er duidelijke verbanden met de collectieomvang gevonden: deze verbanden worden op de volgende pagina's gepresenteerd. Voor één enquêtevraag (leesplezier) werd een verband gevonden met het gemiddeld aantal uitleningen per leerling per jaar. Ook dit verband wordt hieronder nader toegelicht. Voor de overige enquêtevragen (leesgedrag en voldoende informatieboeken) werden geen verbanden gevonden met de onderzochte collectievariabelen.

⁶ Eén schoolbibliotheekcollectie daarvan had een minimale collectieomvang en afwijkende enquêteresultaten (zeer hoog scorend qua leesplezier e.d.). Scholen met een collectie kleiner dan 750 boeken zijn uitgesloten. De gegevens van deze schoolbibliotheken zijn daarom niet gepresenteerd.

COLLECTIEOMVANG EN VOLDOENDE LEESBOEKEN

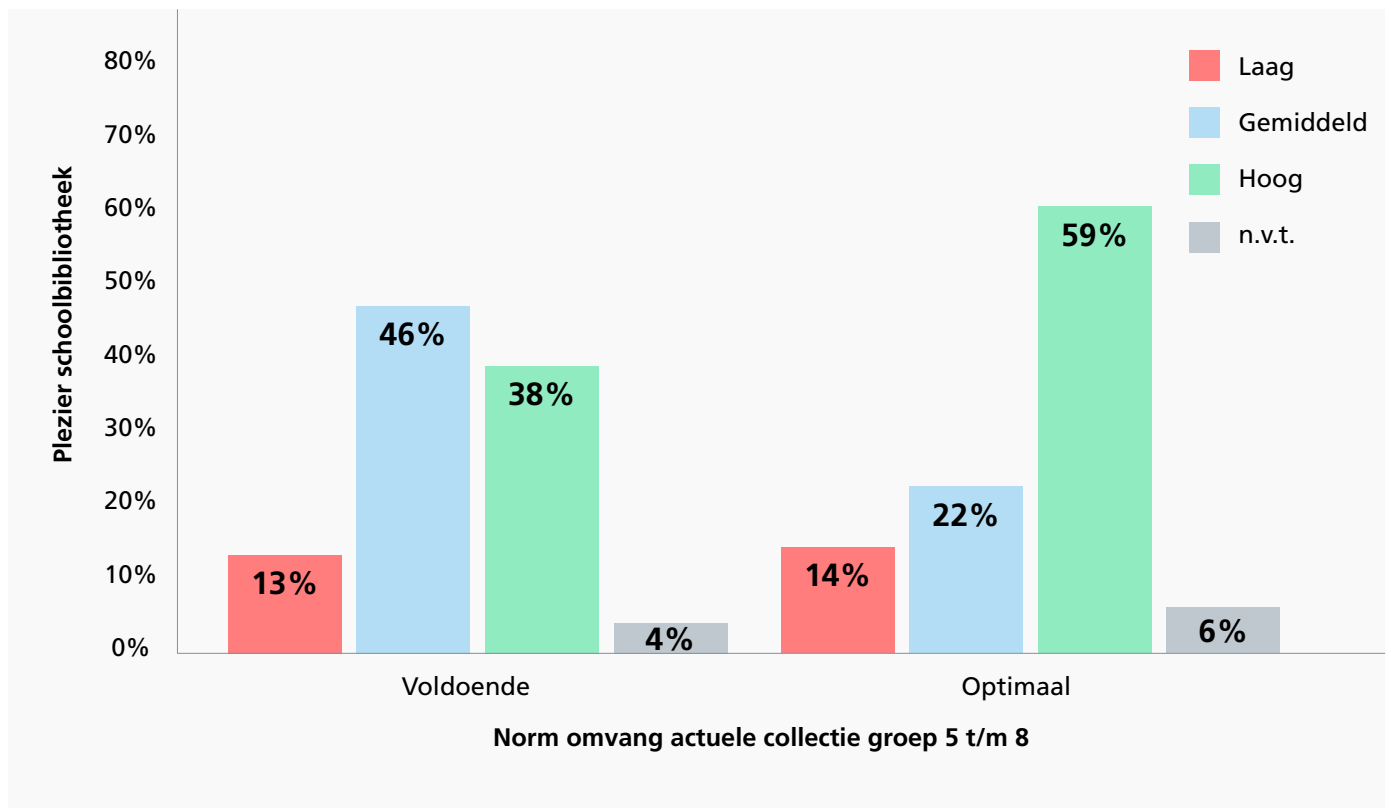


FIGUUR 8 COLLECTIEOMVANG EN VOLDOENDE LEESBOEKEN VOLGENS DE LEERLINGEN

In figuur 8 is de relatie weergegeven van schoolbibliotheken met een collectieomvang (voor actuele boeken) volgens de norm 'voldoende' en volgens de norm 'optimaal' en de antwoorden van de leerlingen op de vraag of er voldoende leuke leesboeken zijn in de schoolbibliotheek. Het gaat om in totaal 24 schoolbibliotheken met een collectieomvang 'voldoende' en 51 met een collectieomvang 'optimaal'. Daarbij zijn de categorieën als volgt gedefinieerd: bij een percentage van de leerlingen dat aangeeft dat er genoeg leuke leesboeken zijn van 0-40% is de categorie laag van toepassing, van 41-59% gemiddeld en bij 60% of meer hoog.

Uit deze gegevens blijkt dat de leerlingen vaker in een hoog percentage aangeven dat er voldoende leesboeken zijn bij de schoolbibliotheken met een 'optimale' collectieomvang t.o.v. schoolbibliotheken met een 'voldoende' collectieomvang (31% t.o.v. 17%).

COLLECTIEOMVANG EN PLEZIER IN SCHOOLBIBLIOTHEEK



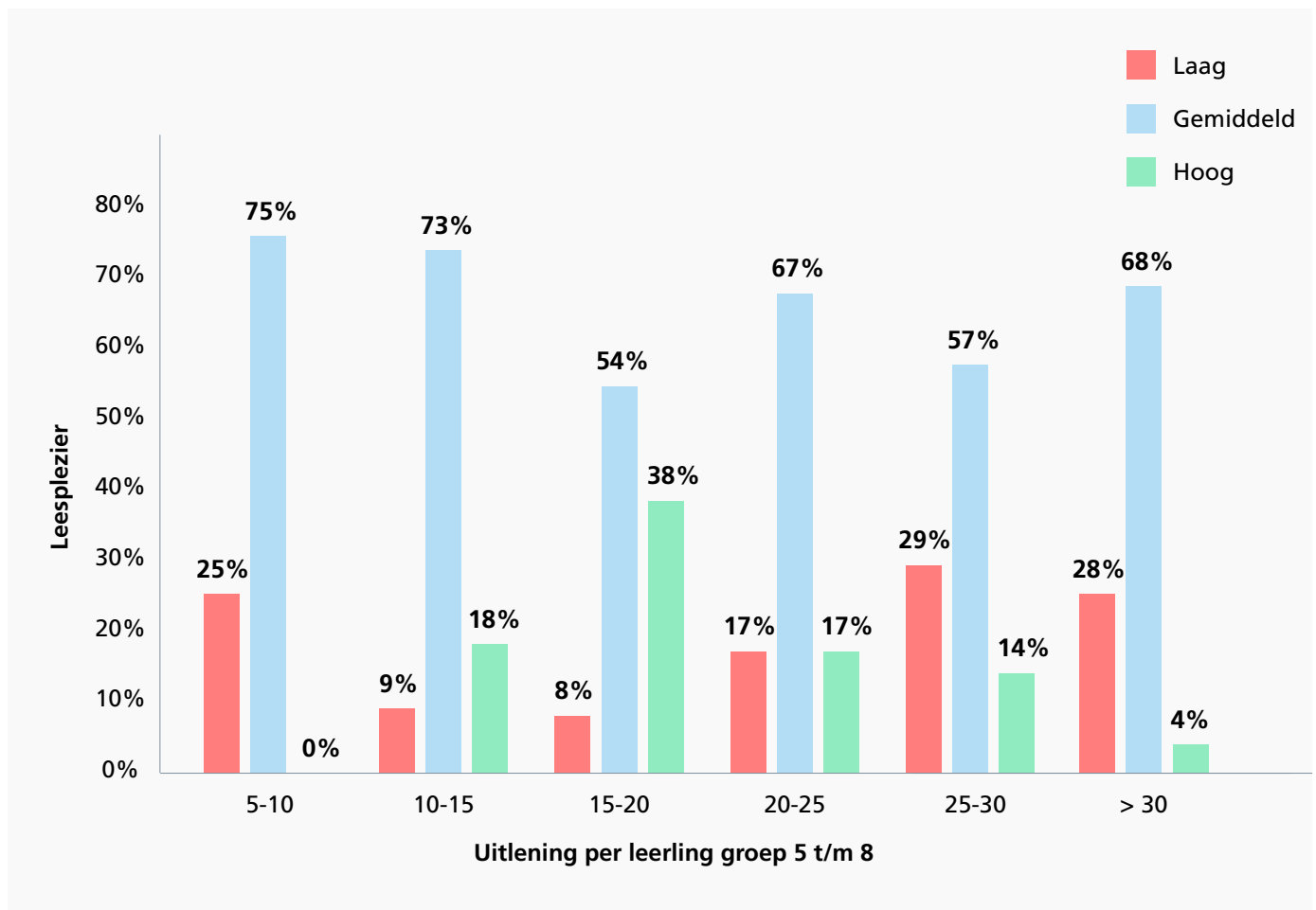
FIGUUR 9 COLLECTIEOMVANG EN PLEZIER SCHOOLBIBLIOTHEEK

In figuur 9 zijn de collecties van de voldoende en optimale omvang (actuele boeken) met elkaar vergeleken wat betreft de antwoorden op de vraag of de leerlingen graag in de schoolbibliotheek komen. Het gaat om in totaal 24 schoolbibliotheek met een collectieomvang 'voldoende' en 51 met een collectieomvang 'optimaal'. Het gemiddelde percentage leerlingen dat aangeeft plezier in de schoolbibliotheek te hebben is 53,8% voor deze schoolbibliotheek. Deze is gedefinieerd als laag voor een schoolbibliotheek als deze 0-48% scoorde, gemiddeld bij een score van 49-59% en hoog met een score van 60% of meer.

Uit deze gegevens blijkt dat het percentage leerlingen met een hoge score voor plezier in de schoolbibliotheek fors hoger is bij schoolbibliotheek met een 'optimale' collectieomvang t.o.v. schoolbibliotheek met een 'voldoende' collectieomvang (59% t.o.v. 38%).



LEESPLEZIER EN UITLENINGEN PER LEERLING PER JAAR



FIGUUR 10 LEESPLEZIER EN UITLENINGEN PER LEERLING PER JAAR

In figuur 10 is het verband weergegeven tussen de antwoorden van de leerlingen per schoolbibliotheek voor wat betreft hun leesplezier en het gemiddeld aantal uitleningen per leerling per jaar van die schoolbibliotheek. In de grafiek zijn de antwoordcategorieën 'best leuk' en 'erg leuk' bij elkaar gevoegd onder de noemer 'hoog'. Het gemiddelde is 76,7% voor deze schoolbibliotheeken. Een schoolbibliotheek scoort laag bij een percentage van 0-75%, gemiddeld bij 76-86% en hoog bij 87% of meer.

Uit deze gegevens blijkt dat er een duidelijk optimum is voor wat betreft het leesplezier van de leerlingen van groep 5 t/m 8 bij een gemiddeld aantal uitleningen tussen de 15 en 20 uitleningen per jaar. Bij een lager aantal uitleningen zijn er relatief weinig schoolbibliotheeken met leerlingen met een hoog leesplezier, terwijl bij een hoger aantal uitleningen vooral het aantal schoolbibliotheeken met leerlingen met een laag leesplezier toeneemt.

4.4 DATASETS BIBLIONET GRONINGEN EN GEGEVENS EN ERVARINGEN VAN BIBLIOTHEEK DEN BOSCH, SCHIEDAM EN ROTTERDAM

DATASET BIBLIONET GRONINGEN

Biblionet Groningen is de netwerkorganisatie van openbare bibliotheken in de provincie Groningen en bestaat uit 42 bibliotheekvestigingen en 120 scholen met de Bibliotheek op school. In het kader van dit onderzoek heeft Biblionet Groningen een dataset opgesteld met de collectie gegevens van 116 schoolbibliotheken van basisscholen, zoals deze zijn opgenomen in het door hen gebruikte bibliotheeksysteem V-Smart en de module V@School. Uit deze dataset zijn de volgende resultaten af te leiden:

	AANTAL SCHOOLBIBLIOTHEKEN	GEMIDDELD AANTAL UITLENINGEN PER LEERLING PER JAAR
Collectieomvang 5 boeken	5	10,8
Collectieomvang 8 boeken	7	13,8
Collectieomvang 10-20 boeken	40	15,8
Collectieomvang >20 boeken	33	20,3

TABEL 13 COLLECTIEOMVANG EN AANTAL UITLENINGEN BIJ 85 SCHOOLBIBLIOTHEKEN IN GRONINGEN

- Het gemiddeld aantal leerlingen per school is 142 leerlingen. Dit is beduidend lager dan het landelijke gemiddelde van 221 leerlingen per reguliere basisschool.
- In 29 scholen mogen de boeken niet mee naar huis: dit is 25% van het totaal aantal basisscholen in deze dataset (t.o.v. een landelijk percentage van ca. 65% (zie figuur 1).
- Bij slechts 5 van de 116 scholen (4%) is de collectie < 750 exemplaren en voldoet dus niet aan de minimumnorm van dBos.
- 10 van de 116 schoolbibliotheekcollecties (9%) voldoen aan dBos-norm 'voldoende' [tenminste 5 boeken per leerling] wat betreft de collectieomvang. 3 schoolbibliotheken (2%) hebben een onvoldoende omvang van de collectie (< 3 boeken per leerling).
- 103 schoolbibliotheekcollecties (89%) hebben 8 boeken of meer en voldoen dus aan de dBos norm voor optimale collecties. Opvallend is daarbij dat veel schoolbibliotheken een hele grote collectie omvang hebben:
 - 47 van de 116 (41%) hebben een collectieomvang van 10 tot 20 boeken per leerling

- 44 van de 116 (38%) hebben een collectieomvang van meer dan 20 boeken per leerling.
- Het gemiddeld aantal boeken per leerling over alle schoolbibliotheekcollecties tezamen genomen bedraagt 14.
- Van 85 schoolbibliotheken die voldoen aan de minimumnorm voor de collectieomvang zijn ook de uitleencijfers geregistreerd. Het gemiddeld aantal uitleningen van de schoolbibliotheken gezamenlijk is 17,9 uitlening per leerling per jaar. In tabel 13 wordt de relatie tussen de collectieomvang en het gemiddeld aantal uitleningen per leerling per jaar weergegeven. Ook hier is een duidelijk verband te zien tussen de omvang van de collectie in de schoolbibliotheek en het aantal uitleningen.

Uit een toelichting van Henk Pilon van Biblionet Groningen komt naar voren dat de uitzonderlijk grote omvang van de schoolbibliotheekcollecties van deze basisscholen in de provincie Groningen te verklaren is doordat de betreffende bestuurlijke gremia hebben gekozen voor schoolbibliotheekvoorzieningen voor de jeugd tot 18 jaar en dat bij sluitingen van bibliotheekvestigingen de collecties daarvan zijn verdeeld over de verschillende schoolbibliotheken.



⁷ Het gaat om basisscholen buiten de stad Groningen.
⁸ Zie: Onderwijscijfers.nl

BIBLIOTHEKEN DEN BOSCH, ROTTERDAM EN SCHIEDAM

De bibliotheken Den Bosch, Rotterdam en Schiedam zijn apart geïnterviewd over hun aanpak van de schoolbibliotheken. Hieronder volgen enkele korte beschrijvingen van deze bibliotheken, die de praktijk nader illustreren en in het bijzonder laten zien dat er meer mogelijkheden zijn om de leerlingen op scholen een ruimere keus te bieden dan de op de school aanwezige collecties:

Bibliotheek Den Bosch⁹:

- Bibliotheek Den Bosch is reeds in 2008 gestart met schoolbibliotheken volgens het Bossche model. Men bedient nu 60 schoolbibliotheken in kindcentra en basisscholen in de gemeente Den Bosch en 20 schoolbibliotheken in de naaste omgeving. Het beleid is erop gericht om op locatie een collectieomvang van 5 boeken per leerling aan te bieden, terwijl door middel van een achtergrondcollectie er aanvullend nog 2 boeken per leerling worden aangeboden. Leerlingen kunnen putten uit de achtergrondcollectie door te reserveren: hiervan wordt veel gebruik gemaakt en de boeken worden door middel van een wekelijks transport geleverd. Als vervangingspercentage wordt een norm van 10% aangehouden.
- Bij de inrichting van de schoolbibliotheken wordt veel nadruk gelegd op een goede presentatie in de kasten en de mogelijkheid om ter plaatse te kunnen lezen. De schoolbibliotheken maken gebruik van de SchoolWise applicatie en uitleningen vinden plaats door een selfserviceapparaat.
- In de ervaring van de gesprekspartners helpt het saneren van de schoolbibliotheekcollectie wanneer het wat minder loopt: het overzicht voor de leerlingen wordt dan beter, de kasten zijn niet te vol en de frisheid van de collectie neemt toe. Uit de aangeleverde gegevens voor het schooljaar 2017/2018 van 80 schoolbibliotheken blijkt dat het gemiddeld aantal uitleningen per leerling per jaar 24 bedraagt.

Bibliotheek Rotterdam:

- De Bibliotheek Rotterdam werkt met wisselcollecties voor basisscholen. Op dit moment nemen 174 basisschoolvestigingen in de gemeente Rotterdam hieraan deel.
- Er zijn drie vormen van wisselcollecties: (1) Een wisselcollectie van 50-60 boeken per groep,

random samengesteld uit een collectie van bijna 180.000 boeken. Deze vorm van wisselcollectie wordt elke drie maanden gewisseld. (2)

Een wisselcollectie waarbij de school en/of de leerlingen zelf boeken kiezen tot een maximum van drie boeken per leerling. Deze wisselcollectie wordt elke zes weken gewisseld. Dit type wisselcollectie is bestemd voor leerlingen vanaf groep 5. (3) Een wisselcollecties die jaarlijks wisselt: dit type wisselcollecties is groter en bestaat uit 100 boeken per groep.

- De collectie van 180.000 boeken is toegankelijk voor de scholen via een interface via SchoolWise.
- Deze vormen van wisselende schoolbibliotheekcollecties blijkt erg populair bij basisscholen, zoals onder meer blijkt uit het feit dat er jaarlijks nieuwe basisscholen zich voor deze dienstverlening aanmelden.

Bibliotheek Schiedam:

- De Bibliotheek Schiedam is begonnen met schoolbibliotheekcollecties op basisscholen vanaf 2006. Inmiddels zijn er schoolbibliotheekcollecties op alle basisscholen in de gemeente Schiedam.
- Men hanteert als norm voor de inrichting van de schoolbibliotheekcollecties 4,5 boek per leerling. De boeken mogen in principe niet mee naar huis: in de praktijk leent elk kind een boek voor gebruik in school en mag dit in het weekend in de meeste gevallen wel mee naar huis. Het idee is dat bij 4,5 boeken per leerling er als elke leerling een boek leent, er 3,5 boeken per leerling in de kast achterblijven, hetgeen voldoende keuzemogelijkheden biedt wanneer een leerling een boek wil ruilen. Wanneer de boeken mee naar huis zouden mogen, dan zou dit in de praktijk betekenen dat een leerling een boek in gebruik heeft voor op school en een ander boek in gebruik heeft thuis. In dat geval zou de norm een met tenminste één boek per leerling moet worden opgehoogd (dus 5,5 boeken per leerling) om voldoende keuzemogelijkheden te garanderen.
- Omdat veel leerlingen in Schiedam tijdens hun gehele schoolcarrière in het primair onderwijs een schoolbibliotheek hebben gebruikt, vinden zij dit ook normaal in het voortgezet onderwijs. Dit blijkt onder meer uit het gebruik van een schoolbibliotheek op de plaatselijke vmbo-school, waar relatief veel gebruik van wordt gemaakt.

4.5 CONCLUSIES

KANTTEKENINGEN DATASET 232 SCHOOLWISE BIBLIOTHEKEN

Bij de bovengenoemde data-analyse dienen een aantal kanttekeningen gemaakt worden:

- **Uitleningen per leerling:** uitleningen per leerling wordt in de data-analyse aangehouden als maat voor het gebruik van de schoolbibliotheekcollectie. Echter, veel gebruik van de schoolbibliotheek vindt binnen de school plaats en wordt niet bij alle scholen geregistreerd als een uitlening. Dit geldt met name voor uitleningen door leerlingen in de onderbouw. Daar staat tegenover dat er ook scholen zijn die de leerlingen wekelijks/tweewekelijks een boek laten lenen: de vraag is dan of dit boek ook daadwerkelijk in alle gevallen gelezen wordt. Ondanks deze kanttekeningen is het aantal uitleningen per leerling per jaar de enige kwantitatieve beschikbare maat van het gebruik van de collectie.
- **Actuele boeken:** in de data-analyse is de actualiteit van de boeken bepaald op basis van de invoerdatum in het SchoolWise systeem. Omdat niet alle schoolbibliotheken meer dan 10 jaar bestaan, is deze maat waarschijnlijk een overschatting van de daadwerkelijke actualiteit van de boeken. Een alternatief blijkt echter niet voorhanden: zo is het publicatiejaar geen betrouwbare maat omdat tot enkele jaren geleden titelbeschrijvingen van meerdere drukken van hetzelfde boek werden samengevoegd.

BELANGRIJKSTE RESULTATEN DATA-ANALYSE

Met inachtneming van de bovenstaande kanttekeningen kunnen de belangrijkste resultaten van de data-analyse als volgt worden samengevat:

- **Omvang en actualiteit:**
 - 11% van de 232 schoolbibliotheekcollecties voldoet niet aan de minimumnorm van 750 boeken.
 - 50% van de schoolbibliotheekcollecties voldoet aan de norm 'optimaal' met > 8 actuele boeken per leerling, 38% voldoet aan de norm 'voldoende' met 5 boeken per leerling en 6% aan de minimumnorm van 3 boeken per leerling.
 - 73% van de schoolbibliotheken voldoet aan de (in dit rapport aangehouden) actualiteitsnorm van 7 jaar.

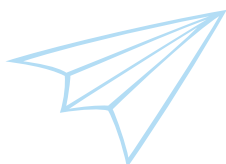
- **Samenstelling collectie:**

Uit de analyse wat betreft de samenstelling van de schoolbibliotheekcollecties blijkt dat de dBos-normen voor de 9 boeksoorten niet strikt worden gehanteerd door de meeste schoolbibliotheken.
- **Belang collectieomvang:**
 - Het belang van de collectieomvang van de schoolcollecties blijkt uit het positieve verband tussen het aantal actuele boeken per leerling in de collectie en het gemiddeld aantal uitleningen per leerling per jaar.
 - Ook de optie 'boeken mee naar huis' bij een schoolbibliotheekcollectie heeft een duidelijk positief effect op het gemiddeld aantal uitleningen per leerling per jaar.
 - Dit belang wordt nog eens onderstreept doordat de koppeling met de gegevens van de leerlingenenquête van DESAN laat zien dat er een positief verband is tussen de collectieomvang en het plezier van de leerlingen in de schoolbibliotheek.
- **Relatie leesplezier en een aantal uitleningen:**

een andere bijzondere uitkomst uit de koppeling van het gemiddeld aantal uitleningen per leerling per jaar per schoolbibliotheekcollectie met de gegevens van de leerlingenenquête van DESAN is dat er een duidelijk optimum is wat betreft leesplezier bij een gemiddeld aantal uitleningen van 15 - 20 uitleningen per leerling per jaar.

ONDERSTEUNING VANUIT DE BIBLIONET DATASET

De relatie tussen collectieomvang en aantal uitleningen komt eveneens naar voren uit de gegevens van de dataset van Biblionet Groningen. De in deze dataset weergegeven gegevens van basisscholen in de provincie Groningen (die gemiddeld de helft kleiner zijn dan het landelijk gemiddelde) worden gekenmerkt door een groot aantal schoolbibliotheekcollecties die de optimale dBos-norm van 8 boeken per leerling ruimschoots overstijgen. Niettemin blijkt ook bij deze relatief zeer grote schoolcollecties dat het verband blijft bestaan: hoe groter de collectie, hoe hoger het gemiddeld aantal uitleningen per leerling per jaar.



4.6 AANBEVELINGEN VOOR EEN OPTIMALE SCHOOLCOLLECTIE

Uit de resultaten van dit onderzoek kan worden afgeleid dat een optimale schoolbibliotheekcollectie:

- \geq actuele 8 boeken per leerling omvat
- 'boeken mee naar huis' faciliteert
- streeft naar gemiddeld 15 – 20 uitleningen per leerling per jaar voor leerlingen uit groep 5 t/m 8.

Daarbij wordt – mede op basis van de resultaten van de expertmeetings – het volgende aangetekend:

- **De huidige dBos-norm van 'minimaal' (3 boeken)** is ook wel omschreven als een startcollectie. Op basis van dit onderzoek wordt voorgesteld deze norm te herzien en de huidige norm van 5 boeken (nu als 'voldoende' bestempeld) vervolgens als de normen voor een startcollectie te bestempelen.
- **Optimale collectieomvang ook via andere wegen dan een vaste collectie te bereiken:** het voorbeeld van Den Bosch met een vaste schoolcollectie van 5 boeken per leerling aan te vullen door middel van reserveringen uit een achtergrondcollectie laat zien dat de hierboven gedefinieerde optimale schoolbibliotheekcollectie ook op andere manieren gerealiseerd kan worden: bij Den Bosch werd immers een gemiddelde aantal uitleningen van 24 per leerling per jaar gemeten. Bij de Bibliotheek Rotterdam worden de schoolbibliotheekcollecties gerealiseerd door middel van frequent wisselende collecties vanuit een centrale collectie: hier ontbreekt het zicht op het aantal bereikte uitleningen per leerling per jaar. Bij deze andere mogelijkheden om een optimale schoolbibliotheekcollectie te realiseren zou het wenselijk zijn om te onderzoeken in hoeverre de investeringen in de logistieke werkzaamheden opwegen tegen de investeringen in een vaste schoolbibliotheekcollectie.
- **Actualiteit:** opgemerkt wordt dat in het handboek weliswaar in alle tabellen als vervangingspercentage 14% per jaar wordt genoemd, maar dat in de tekst van het handboek wordt gesproken van 10% tot 14% per jaar. Alle in dit onderzoek geraadpleegde experts achten 10% vervangingspercentage per jaar ook adequaat voor het beheer van een schoolbibliotheekcollectie, waarbij men opmerkt dat er vaak in de praktijk voor verschillende categorieën boeken een verschillend vervangingspercentage wordt aangehouden. Zo zijn informatieboeken sneller aan vervanging toe, terwijl sommige leesboeken prima lang kunnen meegaan.
- **Optimaal aantal uitleningen:**
 - Het uit dit onderzoek voortkomende gegeven dat een gemiddelde van 15 - 20 uitleningen per leerling per jaar samenvalt met een optimum aan leesplezier van de leerlingen betekent in de praktijk dat er ongeveer 1 boek per 14 dagen per leerling wordt geleend/gelezen. Daarbij zou de leerling het boek mee naar huis moet kunnen nemen in het kader van **verder lezen** (zie hieronder). Overigens moet opgemerkt worden dat dit optimum gebaseerd is op de leerling-enquête door leerlingen uit de bovenbouw (vanaf groep vier).
 - Voor de onderbouw wordt door veel experts gesteld dat 15 - 20 uitleningen per jaar weinig is en dat een hoger aantal uitleningen nagestreefd zou moeten worden. In de onderbouw betreft het immers dunne boekjes en de leerlingen hebben deze zo uit.
- **Voorkeursvariant van 'boeken mee naar huis':** in deze variant betekent 'boeken mee naar huis' dat de leerling tijdens het schooljaar thuis een boek kan **verder lezen**. Dit 'verder lezen' is het kernwoord voor deze variant. Dit betekent ook dat de leerling tijdens de korte schoolvakanties in principe 1 boek mee naar huis kan nemen. Het betekent niet dat het de bedoeling is dat leerlingen het hele schooljaar meerdere boeken voor langere tijd tegelijk lenen en dat de schoolbibliotheek een soort vervanging wordt van de openbare bibliotheek. Tijdens de zomervakantie – het zogenaamde zomerlezen – is ook de openbare bibliotheek de aangewezen partij hiervoor. De variant **verder lezen** heeft de sterke voorkeur van de geraadpleegde experts: het stimuleert het lezen terwijl de rol van de jeugdcollectie op de openbare bibliotheek niet aangetast wordt (zie ook hoofdstuk 6).

- **Andere varianten van 'boeken mee naar huis'.**

- In deze variant mogen de leerlingen het hele jaar en ook tijdens de zomervakantie boeken mee naar huis nemen. Een leerling kan dan ook meerdere boeken tegelijk lenen. In deze variant wordt de schoolbibliotheek meer en meer een vervanging voor de openbare bibliotheek. In dit geval is de collectieomvang van acht boeken per leerling niet voldoende. Deze variant is opportuun wanneer de afstand tussen de school en de dichtstbijzijnde bibliotheekvestiging erg groot is (bijvoorbeeld omdat de vestiging is wegbezuinigd).
- Deze variant hangt samen met de opzet van de schoolbibliotheek: sommige schoolbibliotheken hebben ook een wijkfunctie. In dat geval valt de functie van de openbare bibliotheken de schoolbibliotheek samen. Het moge dan ook duidelijk zijn dat in deze gevallen de collectieomvang van acht boeken per leerling niet adequaat is.

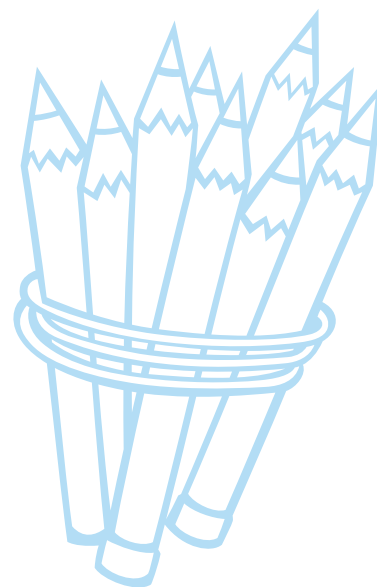
- **Samenstelling schoolbibliotheekcollecties¹⁰:**

- **Vrijleesboeken C:** de meeste geanalyseerde schoolbibliotheekcollecties volgen de dBos-normen niet voor de vrij leesboeken C. Volgens de geraadpleegde experts is dat ook logisch omdat deze categorie is voor de leeftijdscategorie vanaf 12 jaar en is in de praktijk voor slechts een deel leerlingen in groep acht geschikt¹¹. Veel deelnemers schaffen deze boeken dan inderdaad ook niet aan voor de schoolbibliotheken: als een leerling van een basisschool deze zou willen lezen, dan is de openbare bibliotheken daarvoor de aangewezen plek.
- **Normen op basis van coderingen:** Veel gesprekspartners spreken een voorkeur uit om de normen voor de samenstelling van de collectie te herformuleren en op te stellen met als uitgangspunt de bibliotheekcoderingen. Bijvoorbeeld een norm voor AJ met dan eventueel een toevoeging dat dit zowel voor een deel uit informatieve boeken bestaat als kijk-en-zoekboeken als dichtbundels. Ook zouden de NPO (niveau, populariteit, oordeel) coderingen in de acquisitiemodule van het

bibliotheekstelsel opgenomen moeten worden (niet zichtbaar voor het publiek). Dan zou je gemakkelijk een schoolcollectie kunnen analyseren op basis van deze codes, vergelijken met de normen en vervolgens het aanschafbeleid kunnen bepalen.

- **Gender:** gevraagd naar de rol van gender bij de samenstelling van de collectie stelden de deelnemers aan de expertmeeting van 4 december dat er veel categorieën leerlingen zijn: jongens en meisjes, maar ook zwakke lezers en sterke lezers en dyslectische leerlingen et cetera. Zij pleiten voor een collectie de voor alle categorieën geschikt moet zijn: "in de collectie moet voor elk wat wils zijn".
- **AJ boeken:** AJ boeken is een diverse categorie, terwijl er relatief weinig nieuw en aantrekkelijk aanbod is. Daarom is men soms gedwongen om oude boeken in de collectie te laten staan.

- **Handboek dBos:** het bovenstaande betekent dat het handboek dBos wat betreft de collectie dient te worden geactualiseerd. Daarbij verdient het aanbeveling om de huidige dBos normen te herformuleren als richtlijn (en niet als norm). In de woorden van een deelnemer aan dit onderzoek: 'als je start is het fijn dat er normen zijn, dan gebruik je die als richtlijnen en na enige tijd past je ze aan jouw omstandigheden aan'.



¹⁰ De samenstelling van de schoolbibliotheekcollecties is uitgebreid besproken in de expertmeeting van 4 december en niet aan de orde gekomen in de tweede expertmeeting. Dit hier weergegeven opmerkingen zijn dan ook gebaseerd op de eerste expertmeeting.

¹¹ NBD Bibliotheek geeft overigens op Boekenopschool.nl aan welke C-titels wel geschikt zijn voor bovenbouw basisonderwijs.

5. Jeugdcollecties in de bibliotheek (t/m 12 jaar)

5.1 INLEIDING

De analyse van de jeugdcollecties is gebaseerd op de gegevens van de jeugdcollecties van de 26 bij Probiblio Wise aangesloten basisbibliotheken in een Noord- en Zuid-Holland. Deze gegevens zijn gekoppeld met CBS data over sociaaleconomische klasse (SES-score) en de mate van stedelijkheid/landelijkheid op gemeenteniveau, omgezet naar de verzorgingsgebieden van de 26 bibliotheken. Daarnaast is gebruik gemaakt van data van het ebookplatform en van het luisterboekenplatform en van een dataset van NBD Biblion over de meest bestelde jeugdboeken in 2017 en de eerste helft van 2018. De data-analyse was gefocust op de omvang van de jeugdcollectie tot 12 jaar in relatie tot het gebruik ervan met het oog op het optimaliseren van de jeugdcollecties.

Voor jeugdcollecties zijn er op dit moment geen landelijke normen. Wél heeft er zich recentelijk een werkgroep onder leiding van de Koninklijke Bibliotheek gebogen over adviezen voor lokaal collectiebeleid. Deze werkgroep was een gezamenlijk advies vanuit de Innovatieagenda (themagroep Optimalisatie en transformatie) en het Gezamenlijk Collectieplan. Vanuit deze werkgroep is een hulpmiddel ontwikkeld waarmee lokale bibliotheken hun gewenste collectieomvang kunnen berekenen. Hiervoor wordt gebruik gemaakt van drie indicatoren: inwonersaantal, ledenaantal en uitleenfrequentie. Deze indicatoren bepalen gezamenlijk de gewenste collectieomvang. Voor elk van deze indicatoren is een adviesnorm opgesteld. De meest recente resultaten hiervan zijn weergegeven in tabel 14. Benadrukt moet worden dat deze adviesnormen nog in ontwikkeling zijn.

NORMERINGEN EN GEMIDDELTE PRIJZEN (ORANJE CELLEN; EVT. AAN TE PASSEN NAAR EIGEN SITUATIE)	ADVIESNORM BEZIT PER INWONER	ADVIESNORM BEZIT PER LID	ADVIESNORM UITLEEN-FREQUENTIE	VERVANGINGS PERCENTAGE
Jeugd en Jongeren 0 t/m 18 jr	2,60	6,00	6,0	10%
Volwassenen 18+ jr	1,10	9,00	4,0	10%
Gemiddelde norm	1,41	8,70		

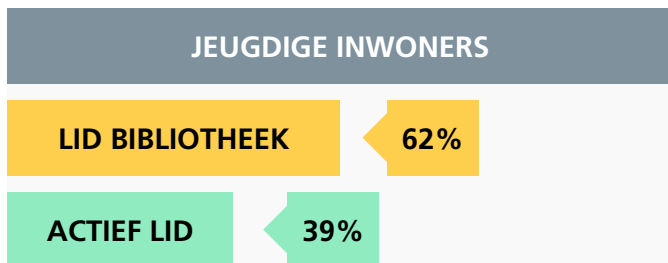
TABEL 14 ADVIESNORMEN COLLECTIES IN ONTWIKKELING

5.2 KENGETALLEN 26 JEUGDCOLLECTIES BASISBIBLIOTHEKEN

Voor de 26 jeugdcollecties voor de leeftijds-categorieën t/m 12 jaar van de basisbibliotheken van Probiblio Wise zijn de volgende kengetallen berekend (gegevens 2017)¹²:

- **actualiteit:** 91% van het boekenbezit is minder dan 10 jaar oud (variatie: 78% - 98%)
- **collectieomvang:** gemiddeld aantal boeken per jeugdlid is 6,6 (variatie 3,2 – 12,1)
- **gemiddeld aantal uitleningen per jeugdlid per jaar:** 17,3 (variatie 7 – 26)
- **jeugdige inwoners-jeugdleden-actieve jeugdleden** (zie ook figuur 11):
 - Van de jeugdige inwoners in de leeftijdscategorie t/m 12 jaar in het verzorgingsgebied van alle 26 basisbibliotheken is 62% lid van de bibliotheek.
 - Van alle jeugdleden is 63% actief lid (actief lid = tenminste één uitlening in het laatste jaar).
 - Dit laatste betekent dat 39% van de jeugdige inwoners actief lid is van de bibliotheek.

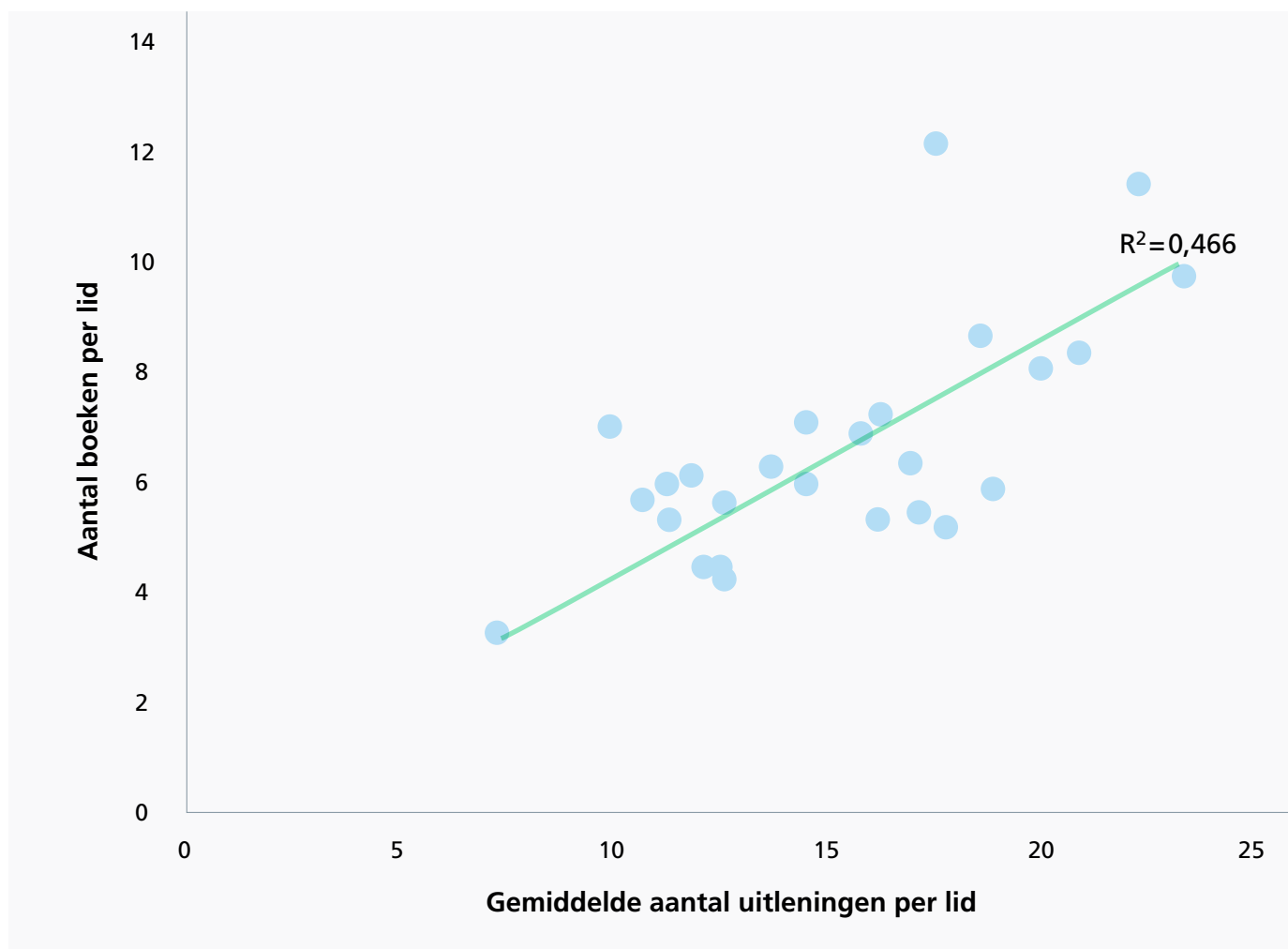
¹² Het betreft alle jeugdboeken t/m 12 jaar m.u.v. babyboekjes (AB boeken)



FIGUUR 11 (ACTIEVE) LEDEN T.O.V. INWONERS VAN T/M 12 JAAR

5.3 RESULTATEN DATA-ANALYSE 26 BASISBIBLIOTHEEKJEUGDCOLLECTIES

Hieronder worden de belangrijkste resultaten gepresenteerd van de data-analyse van de 26 basisbibliotheekjeugdcollecties.



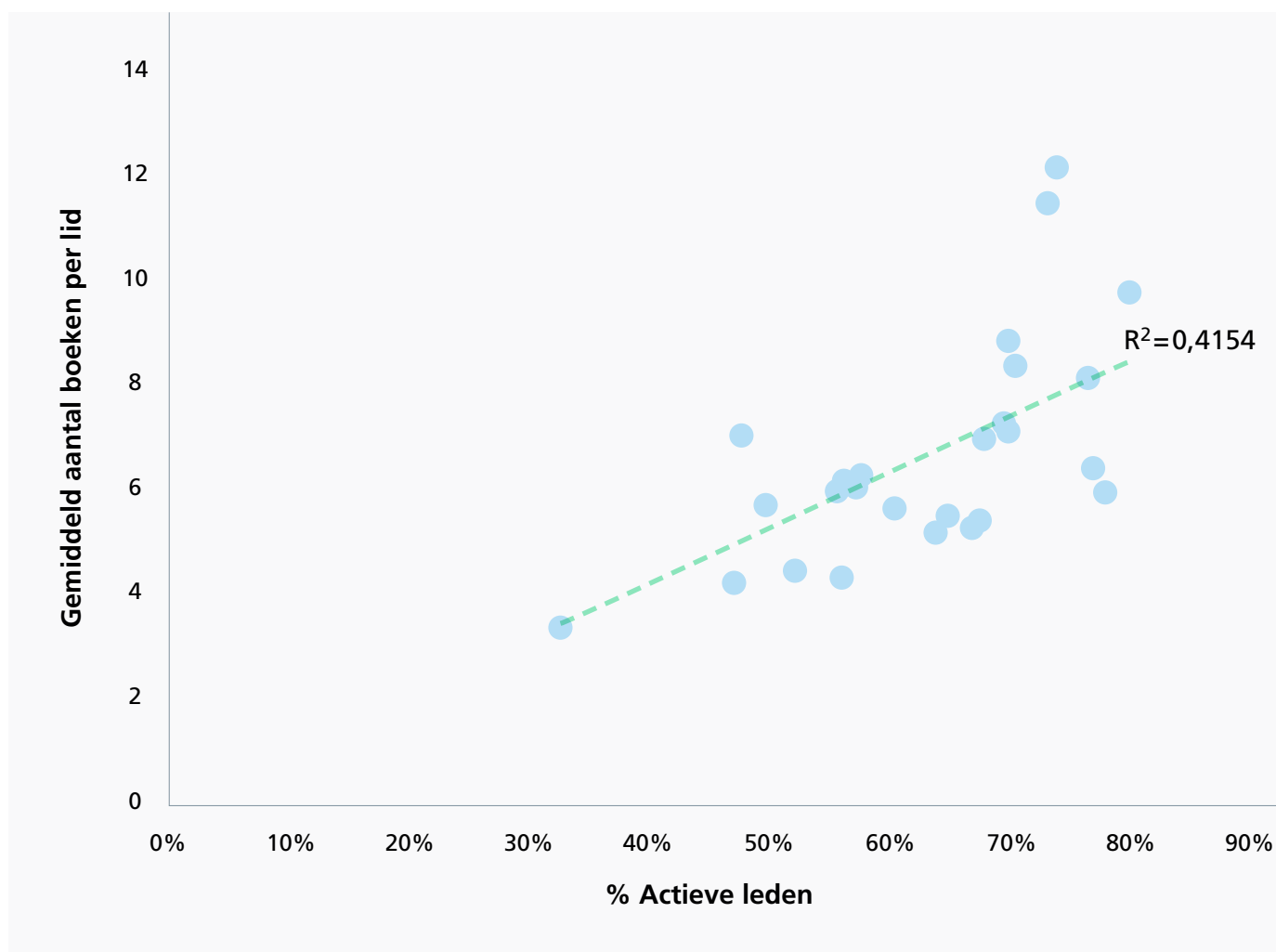
FIGUUR 12 RELATIE COLLECTIEOMVANG EN UITLENINGEN

In figuur 12 is de relatie tussen de collectieomvang (uitgedrukt in het aantal boeken per lid) en het gemiddeld aantal uitleningen per jeugdlid per jaar weergegeven. In deze figuur is elke basisbibliotheek een stip. De correlatiecoëfficiënt is 0,466. Het gemiddeld aantal uitleningen per jeugdlid is 17,3 (zie paragraaf 5.2). Wanneer de jeugdcollecties met een bovengemiddeld aantal uitleningen ($\geq 17,3$) per lid per jaar worden bekeken ten opzichte van de jeugdcollecties met minder dan 17,3 uitleningen per lid per jaar, dan blijkt het gemiddelde boekenbezit te verschillen: 7,9 boeken per lid ten opzichte van 5,7 boeken per lid. Kortom: meer boeken per lid correleert met meer uitleningen per lid.

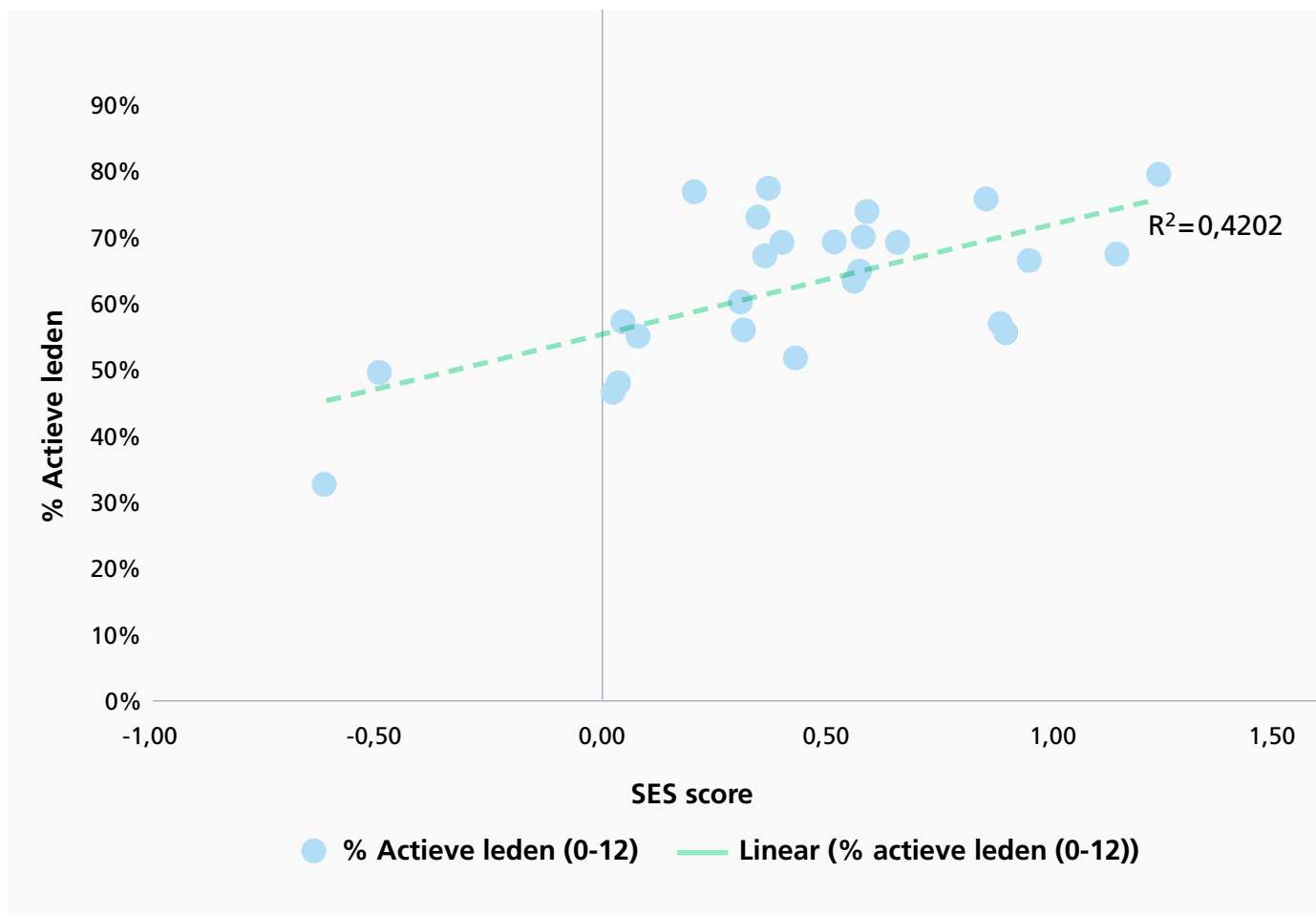
In figuur 13 is de relatie tussen de collectieomvang en het percentage actieve leden (actief lid = lid waarvan in het afgelopen jaar tenminste één uitlening is geregistreerd). Ook hier wordt een duidelijke correlatie gevonden tussen deze twee variabelen met een correlatiecoëfficiënt van 0,4154. Het gemiddeld percentage actieve jeugdleden is 62% (zie paragraaf 5.2). Wanneer de jeugdcollecties met een bovengemiddeld percentage actieve jeugdleden ($\geq 62\%$) worden vergeleken met de jeugdcollecties met minder dan 62% actieve jeugdleden, dan blijkt het gemiddelde boekenbezit te verschillen met 7 boeken per lid tegenover 5,4 boeken per lid. Kortom: meer boeken per lid correleert met meer actieve leden.

De CBS data over de het gemiddelde van de sociaaleconomische klassen (SES score) in de verzorgingsgebieden van de gemeente werden gekoppeld met de gegevens over de leners en collecties van de basisbibliotheken. Dit leverde een duidelijke correlatie op tussen de gemiddelde SES score van het verzorgingsgebied van de basisbibliotheek en het percentage actieve jeugdleden (zie figuur 14). Een dergelijke correlatie was niet duidelijk tussen de SES score en het percentage jeugdleden (dus inclusief de passieve jeugdleden) van de basisbibliotheek.

De koppeling met de CBS-data over landelijk of stedelijk gebied en het verzorgingsgebied van de basisbibliotheken is niet werkbaar gebleken. De CBS gegevens worden per gemeente gepresenteerd en de verzorgingsgebieden van de basisbibliotheken omvatten in sommige gevallen meerdere gemeenten die variëren van zeer stedelijk tot platteland. I.t.t. de CBS-gegevens over de sociaal economische klassen (SES score) werd het daarom niet zinvol geacht om een gemiddelde te berekenen wat betreft landelijk/stedelijk karakter.



FIGUUR 13 RELATIE TUSSEN COLLECTIEOMVANG EN PERCENTAGE ACTIEVE LEDEN



FIGUUR 14 RELATIE SES SCORE VAN HET VERZORGINGSBIED EN PERCENTAGE ACTIEVE LEDEN



5.4 EBOOKPLATFORM EN LUISTERBIEB

Het ebookplatform voor de openbare bibliotheken omvat circa 2000 titels voor de jeugd. Een onderverdeling een leeftijdscategorie staat weergegeven in tabel 15. De gebruiksgegevens door de jeugdleden van het ebookplatform staan weergegeven in tabel 16.

LEEFTIJDSCATEGORIE	TITELS
0 - 6 jaar	91
6 - 12 jaar	1106
12+ jaar	462
15+ jaar	326
Totaal	1986

TABEL 15 JEUGDTITELS IN EBOOK PLATFORM
[ANALYSE NOVEMBER 2018]

LEEFTIJDSCATEGORIE	ACTIEVE ACCOUNTS (2017)	AANTAL UITLENINGEN (2017)	GEMIDDELD AANTAL UITLENINGEN PER ACCOUNT
0 - 6 jaar	2277	21067	9,2
6 - 12 jaar	14308	130317	9,1

TABEL 16 GEBRUIK EBOOKPLATFORM DOOR JEUGDLEDEN

NBD Biblion heeft ten behoeve van dit onderzoek een bestand aangeleverd van het totale aantal jeugdtitels dat besteld is in de periode 2017 tot halverwege 2018 via het platform Boekenopschool.nl en de diverse aanbiedingsvormen voor openbare bibliotheken. Het betreft een lijst van 23.049 unieke titels. De top-500 van de meest bestelde titels (meer dan 592 bestellingen) werd vergeleken met de titels op het ebook platform. Er konden slechts 31 titels gematched worden.

De luisterbieb heeft 228 titels voor de jeugd. De gebruiksgegevens staan in tabel 17 weergegeven (en lijken vrij sterk in de tijd te stijgen).

LEEFTIJDSCATEGORIE	DOWNLOADS
0 - 4 jaar	7.202
4 - 7 jaar	139.756
7 - 9 jaar	54.467
9 - 12 jaar	50.068
Totaal	251.493

TABEL 17 DOWNLOADS LUISTERBIEB 2017/4 T/M 2018/3

5.5 CONCLUSIES

KANTTEKENING DATASET

Gekozen is om de jeugdcollecties op het niveau van de basisbibliotheken te analyseren omdat op dat niveau ook de gegevens gerangschikt zijn wat betreft het ledenbestand. De collectie van een basisbibliotheek wordt steeds meer als één collectie gezien en beheerd, al is deze in veel gevallen verspreid over meerdere bibliotheekvestigingen. Ook zijn er meerdere soorten bibliotheekvestigingen, die variëren van groot tot klein en van hoofdvestiging tot afhaalpunt. De nadelen van de analyse op het niveau van de basisbibliotheek zijn evident. M.a.w., deze analyse van jeugdcollecties op het niveau van basisbibliotheken combineert feitelijk verschillende aggregatieniveaus.

BELANGRIJKSTE RESULTATEN

De belangrijkste resultaten uit de data-analyse van de 26 basisbibliotheekjeugdcollecties zijn als volgt:

- Er is een positieve correlatie tussen de collectieomvang en het gemiddeld aantal uitleningen per jeugdlid (in de leeftijdscategorie t/m 12 jaar).
- Er is een positieve correlatie tussen de collectieomvang en het percentage actieve jeugdleden (actief lid = lenend lid).
- Er is eveneens een positieve correlatie tussen de SES score van het verzorgingsgebied en het percentage actieve jeugdleden
- Er is geen noemenswaardige correlatie tussen het percentage jeugdleden op het totaal van de jeugdige inwoners in de leeftijdscategorie t/m 12 jaar en de SES score van het verzorgingsgebied van de bibliotheek.

Deze resultaten kunnen als volgt worden geïnterpreteerd:

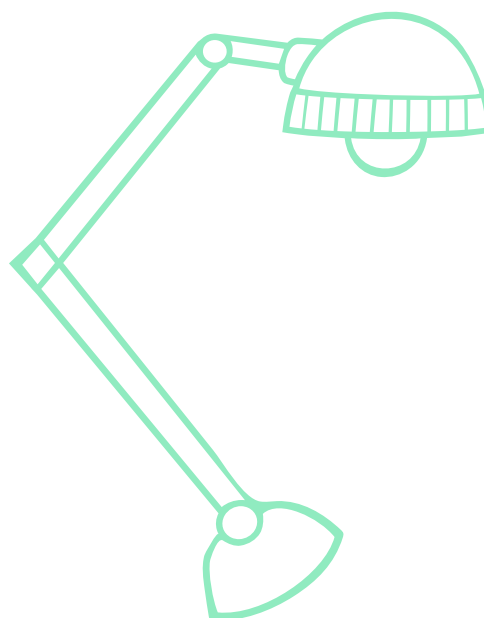
- Een grotere collectie verleidt de jeugdleden tot uitlenen en dus tot het worden van actieve leden.
- Een andere factor in het realiseren van een hoger percentage actieve jeugdleden is de SES-score van het verzorgingsgebied (hoe hoger de score, hoe hoger het percentage actieve jeugdleden).
- Het percentage jeugdleden op het totaal van de jeugdige inwoners in de leeftijdscategorie t/m 12 jaar lijkt niet gecorreleerd met de SES score van het verzorgingsgebied van de basisbibliotheek. Dit percentage wordt naar

alle waarschijnlijkheid vooral beïnvloed door andere factoren zoals bijvoorbeeld de ligging van de bibliotheekvestigingen en het beleid en de marketinginspanningen van de bibliotheek richting jeugd.

- Uit deze analyse komt naar voren dat een optimale jeugdcollectie gedefinieerd zou kunnen worden door ≥ 7 boeken/jeugdlid en $\geq 62\%$ actieve jeugdleden, waarbij ≥ 17 uitleningen/lid/jaar worden geregistreerd.

Gegeven de hierboven genoemde kanttekening bij de dataset kunnen deze resultaten uitsluitend als indicatief worden gezien en dienen nader onderzocht worden.

De gegevens over het ebookplatform laten zien dat het gebruik door de jeugd nog minimaal is, terwijl uit het eerder aangehaalde onderzoek van de Boekenbranche blijkt dat afhankelijk van de leeftijdscategorie 10% tot 15% van de kinderen (ook) digitale boeken (willen) lezen (zie paragraaf 3.2). Het titelaanbod van het ebookplatform is op dit moment nog beperkt¹³ en de vergelijking met de topbestellingen van jeugdboeken van de NBD Biblion lijkt erop te wijzen dat het titelaanbod weinig populaire titels bevat.



¹³ Uit recente persberichten blijkt dat het aantal titels op het ebookplatform snel vermeerderd zal worden en dat daarbij speciale nadruk zal liggen op titels voor de jeugd.

5.6 AANBEVELINGEN VOOR EEN OPTIMALE JEUGDCOLLECTIE IN DE BIBLIOTHEEK

Uit deze gegevens komen de volgende contouren van een optimale jeugdcollectie naar voren:

- ≥ 7 boeken/ jeugdlid
- $\geq 62\%$ actieve jeugdleden
- ≥ 17 uitleningen/lid/jaar.

Deze contouren voor een optimale jeugdcollectie in de bibliotheek leiden tot de volgende aanbevelingen:

- **7 of meer boeken per jeugdlid:**
 - **Haalbaarheid:** De in het onderzoek geraadpleegde experts hebben grote twijfels geuit aan de haalbaarheid van een dergelijke collectieomvang voor de jeugd: er zijn immers grote verschillen in het financiële draagvlak van de openbare bibliotheken: sommige openbare bibliotheken zijn al blij dat ze één boek per jeugdige inwoner in de collectie hebben, anderen kunnen zich wel acht boeken per jeugdige inwoner veroorloven. Het probleem daarbij is dat het collectiebudget een van de weinige budgetten is van een bibliotheek dat direct beïnvloedbaar is. Bij bezuinigingen of tegenvallers wordt daar vaak het eerst op gekort. Normen helpen wel enigszins bij het claimen van collectiebudgetten, maar worden toch ook vaak genegeerd door de directies. De uit de data-analyse voortgekomen optimale collectie met acht boeken of meer per jeugdlid lijkt veel experts dan ook te hoog gegrepen vanwege de financiële beperkingen van veel openbare bibliotheken. Daarbij geven zij wel toe dat zij zich hierbij vooral laten leiden door het haalbare en niet door het wenselijke. De wenselijkheid van tenminste zeven boeken per jeugdlid wordt wel onderschreven. Overigens wordt daarbij opgemerkt dat dit voor grotere jeugdbibliotheken met een groot ledenbestand minder zal gelden: door de omvang van de collectie zullen er bij minder dan 7 boeken per lid toch ruim voldoende keuzemogelijkheden zijn voor het jeugdlid dat voor de boeken staat om een boek uit te kiezen.

- **Minder ruimte voor collectie in veel bibliotheekvestigingen¹⁴:** opgemerkt wordt dat hoewel de wens voor een grotere jeugdcollectie onderschreven wordt, veel vestigingen geen ruimte meer hiervoor hebben vanwege de verschuiving in ruimtegebruik richting maatschappelijke bibliotheek. Een oplossing om dan toch voldoende keuze te bieden zijn wisselcollecties/roulerende collecties.
- **Nader onderzoek nodig:** Het verdient aanbeveling om het uit dit onderzoek naar voren komende kenmerk van een optimale jeugdcollectie in de bibliotheek van de collectieomvang van acht of meer boeken per jeugdlid door aanvullend onderzoek nader te onder bouwen (zie hieronder).
- **Huidige adviesnorm in ontwikkeling on hold:** in het licht van het bovenstaande verdient het tevens aanbeveling om de huidige in ontwikkeling zijnde adviesnormen voor jeugdcollecties 'on hold' te zetten in afwachting van het voorgestelde nadere onderzoek. De in ontwikkeling zijnde adviesnorm voor jeugdcollecties geldt overigens voor de leeftijdscategorie van 0-18 jaar: het lijkt ook wenselijk om dit nader uit te splitsen voor verschillende leeftijdscategorieën (tot 12 jaar; 13 - 18 jaar).
- **Ebookplatform beter inzetten:**
 - **Momenteel minimale rol maar veel groter potentieel:** Uit de in dit onderzoek gepresenteerde gegevens blijkt dat het ebookplatform op dit moment nauwelijks een rol speelt in de jeugdcollecties van de bibliotheken. Er zijn slechts een beperkt aantal jeugdleden met een actief account en het aantal uitleningen door jeugdleden via het ebookplatform (circa 150.000) valt dan ook in het niet bij het totaal aantal fysieke uitleningen door jeugdleden (35,9 miljoen). Niettemin blijkt er een veel groter potentieel voor het ebookplatform, omdat uit het onderzoek van de Boekenbranche blijkt dat 10 tot circa 15% van de jeugd (ook digitale boeken (wil) lezen. De op handen zijnde uitbreiding van het aantal jeugdtitels op het ebookplatform en de andere geplande verbeteringen kunnen een nieuwe impuls geven aan het gebruik van jeugdleden van digitale boeken.

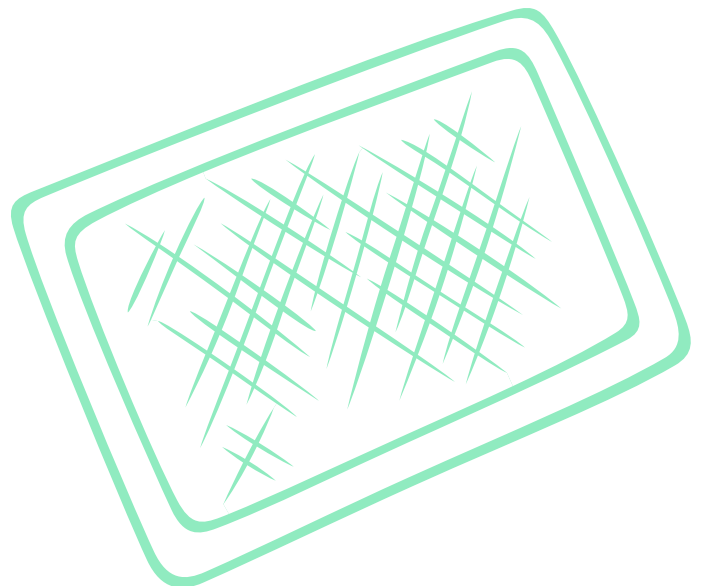
¹⁴ De experts merken op dat bibliotheekvestigingen in achterstandswijken vaak een relatief kleine jeugdcollectie hebben: veel van de ruimte daar wordt gebruikt voor activiteiten rond ontmoeten, taallessen en een leven lang leren. Bibliotheekvestigingen in Vinex-wijken met veel jonge gezinnen hebben daarentegen vaak grote jeugdcollecties die zeer intensief gebruikt worden.

- **Zichtbaarheid ebook jeugdtitels** onvoldoende voor collectioneurs: meerdere gesprekspartners van openbare bibliotheken hebben aangegeven dat de ebooks voor de jeugd op het ebookplatform zich feitelijk buiten hun gezichtsveld bevinden. Ze weten niet wat er precies wordt aangeboden, mede omdat dit niet zichtbaar is in de acquisitiemodule van het bibliotheekstelsel. Dit wordt gezien als een belangrijke blinde vlek: deze experts geven eveneens aan dat veel kinderen geïnteresseerd zouden zijn in ebooks. Wanneer er vooral populaire titels op het ebookplatform zouden worden aangeboden, zou dat de fysieke collectievorming zeer helpen: men hoeft dan niet meer veel exemplaren van enkele zeer populaire titels en boekseries aan te schaffen en kan dus een betere titelspreiding in de collectie realiseren.

• **≥17 uitleningen per actief jeugdlid en ≥62% actieve jeugdleden:** de in dit onderzoek geraadpleegde experts onderschrijven dat dit mooie streefcijfers zijn, die een optimaal functioneren van een jeugdcollectie aanduiden. Zij waarschuwen er echter voor om dit als een soort norm op te gaan leggen: het doet geen recht aan de grote verschillen tussen de situaties waarin de bibliotheken zich bevinden en de verschillen tussen de verzorgingsgebieden van bibliotheken. De omgevingsfactoren van een bibliotheek zijn immers mede bepalend voor het aantal uitleningen per jeugdlid. Als de bibliotheek gevestigd is in een gemeente met veel hoger opgeleide inwoners, dan is het aantal uitleningen per lid gauw hoger. Met andere woorden: jeugdcollecties met dergelijke cijfers kunnen zonder meer als succesvol bestempeld worden, maar dit zegt nog niet noodzakelijkerwijs iets over het succes van de andere jeugdcollecties met lagere cijfers: een jeugdcollectie met minder actieve leden en minder boeken per lid kan gelet op de omgeving toch buitengewoon succesvol zijn.

• **Aanvullend onderzoek nodig:** hierboven is een kanttekening geplaatst bij het onderzochte niveau van de jeugdcollecties met daarin verschillende aggregatieniveaus. Deze kanttekening leidt ertoe dat de hier geformuleerde contouren van een optimale jeugdcollectie als indicatief kunnen worden gezien. Gepleit wordt daarom voor aanvullend

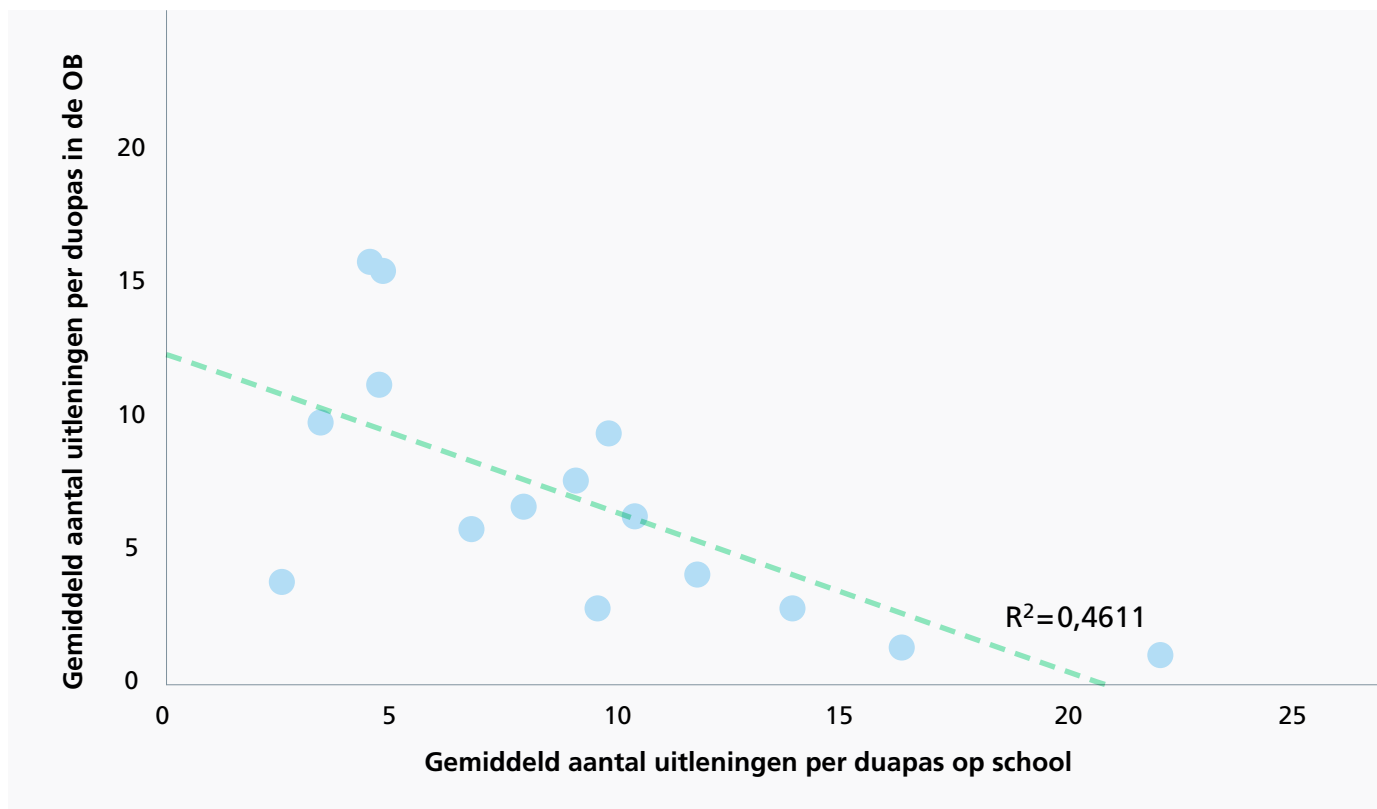
onderzoek naar jeugdcollecties in de bibliotheken. Het voorstel is om dit op niveau van bibliotheekvestigingen te doen die met elkaar vergelijkbaar zijn wat betreft enkele criteria (verzorgingsgebied redelijk afgebakend t.o.v. andere vestigingen, vergelijkbaar serviceniveau, e.d.). Daarbij verdient het aanbeveling om - naar analogie van het gebruik van de enquête data van DESAN bij de analyse van de schoolbibliotheek collecties - ook andere type data hierbij te gebruiken, zoals nadere gegevens van jeugdleden en -leners over hun leesplezier en dergelijke. Een dergelijk onderzoek geeft eventueel daaruit voortkomende kenmerken voor een optimale jeugdcollectie in de bibliotheek een nieuw en steviger fundament en zal dan ook overtuigender zijn richting financiers wanneer de collectie uitgebreid dient te worden.



6. Relatie tussen schoolbibliotheken en jeugdcollecties in de bibliotheek

6.1 RESULTATEN DATA-ANALYSE

De gegevens van 42.984 duopashouders (aangesloten bij 15 basisbibliotheken) zijn geanalyseerd wat betreft het aantal uitleningen in de openbare bibliotheek en in de schoolbibliotheek. De resultaten van deze analyse staan weergegeven in figuur 15. Het gemiddeld aantal uitleningen per duopas in de bibliotheek blijkt negatief gecorreleerd te zijn met het aantal uitleningen per duopas in de schoolbibliotheek ($R^2= 0,4611$). M.a.w. hoe meer de leerling leent bij de schoolbibliotheek, hoe minder bij de openbare bibliotheek en vice versa.



FIGUUR 15 ANALYSE LEENGEDRAG DUOPASHOUDERS

Hetzelfde negatieve verband lijkt naar voren te komen wanneer het aantal basisscholen met SchoolWise collecties in het verzorgingsgebied van de 26 op Probiblio Wise aangesloten basisbibliotheken wordt bekeken:

- 11 basisbibliotheken met meer dan 20% van de basisscholen met een SchoolWise collectie hebben een gemiddeld aantal uitleningen per jeugdlid per jaar van 14,5.
- 8 basisbibliotheken met minder dan 20% basisscholen met een SchoolWise collectie hebben een gemiddeld aantal uitleningen per jeugdlid per jaar van 17.
- 8 basisbibliotheken zonder basisscholen met een SchoolWise collectie hebben een gemiddeld aantal uitleningen per jeugdlid jaar van 19,4.

6.2 CONCLUSIES

Uit de bovengenoemde gegevens zijn de volgende conclusies te trekken:

- **Vervangingseffect:**
 - Schoolbibliotheekcollecties en jeugdcollecties in de openbare bibliotheken kunnen wat betreft uitleningen voor een deel beschouwd worden als communicerende vaten.
 - Bij de aanvang van het dBos-programma is er gefocust op basisscholen die ver van een bibliotheekvestiging aflagen. Ook komt het regelmatig voor dat bij een opheffing van een bibliotheekvestiging vanwege bezuinigingen met de gemeente overlegd wordt om dBos-collecties op de basisscholen aan te leggen. Dit lukt in veel gevallen dan wel. Dit zou (deels) het lagere gemiddeld aantal uitleningen kunnen verklaren bij basisbibliotheken met relatief veel schoolbibliotheken.
 - Meerdere gesprekspartners merken op dat er bij directies vaak weerstand bestaat tegen schoolbibliotheken. Het zorgpunt van directies daarbij is dat schoolbibliotheken het aantal bezoekers en uitleningen in de openbare bibliotheek zouden kunnen verdringen. Daarnaast komt het bij gemeentes voor dat men de financiën besteed aan schoolbibliotheken wil korten op de openbare bibliotheek. Opgemerkt moet daarbij worden dat de meeste basisscholen wél (al vele jaren) een bibliotheekcollectie hebben, maar niet allen in het kader van het dBos-programma. Het vervangingseffect dat hier gevonden

wordt, bestaat dus waarschijnlijk al langer, maar was niet zichtbaar.

- **Samenstelling en beheer jeugdcollecties en schoolbibliotheekcollecties:**

Relatie tussen collecties:

- Qua titelbreedte bieden de jeugdcollecties op de bibliotheek onvergelijkbaar veel meer dan de schoolbibliotheekcollecties kunnen bieden.
- Er zijn momenteel landelijk ca. 10 openbare bibliotheken die meer dan 80% van de basisscholen in hun werkgebied bereiken met een dBos-collectie [volgens een schatting Kunst van Lezen; ca. 44% van de basisscholen in Nederland heeft momenteel een dBos-collectie, zie paragraaf 3.1). Daarnaast zijn er ook basisscholen met een volwaardige bibliotheekcollectie op school, die niet onder de noemer van dBos vallen. Een landelijk cijfer van het laatste is niet bekend.
- Wanneer de fysieke afstand tussen de basisschool en de dichtstbijzijnde openbare bibliotheekvestiging erg groot is, dan wordt de rol van de schoolcollectie groter voor de betreffende leerlingen van die basisschool. De situatie op het platteland is dan ook anders dan in de stad, waar in veel gevallen zich wel een bibliotheekvestiging op een makkelijk te overbruggen afstand van de basisschool bevindt.

Samenstelling en afstemming tussen de collecties:

- Wat betreft de samenstelling van de schoolcollecties ten opzichte van de jeugdcollecties zijn de meningen van de experts verdeeld.
- Enkele gesprekspartners stellen dat je vooral populaire titels in de schoolbibliotheek wil, terwijl de basisbibliotheekcollectie wel moeilijkere titels kan bevatten.
 - Andere gesprekspartners zien dit juist anders: zij stellen dat een paar populaire titels in de schoolbibliotheek als een soort smaakmaker kunnen fungeren en dat de overige populaire titels dan in de bibliotheek geleend kunnen worden. Ook worden daarbij christelijke scholen genoemd, die bepaalde populaire titels niet willen in de schoolbibliotheek. In die gevallen zouden opname van populaire titels in de basisbibliotheekcollectie extra van belang zijn.

Beheer: Het beheer van beide soorten collecties blijkt in de praktijk veelal gescheiden plaats te vinden: de dBos- of educatiemedewerker schaft aan voor de schoolbibliotheken, terwijl de jeugdcollectie beheerd wordt door een daarvoor verantwoordelijke bibliothecaris. De aanschaf voor schoolcollecties wordt meestal handmatig uitgevoerd.

Bibliotheken bieden méér dan alleen boekencollectie: Het is tevens van belang op te merken dat het ruimtegebruik binnen de vestigingen van de openbare bibliotheken verschuift naar activiteiten voor de maatschappelijke bibliotheek. Voor de jeugd zijn er activiteiten zoals verhalen vertellen, theatervoorstellingen, Fablab, die in veel gevallen ook positieve effecten hebben op het gebruik van de collectie.

- **Marktontwikkeling:**
 - In relatie met het bovenstaande wordt gesteld dat bibliotheken de collecties op de basisschool en in het voortgezet onderwijs ook zouden kunnen zien als een marktontwikkeling: leerlingen die gedurende hun gehele schoolcarrière boeken hebben gelezen uit de schoolbibliotheek zouden na hun 18e jaar eerder geneigd kunnen zijn om ook lid te worden/blijven van de openbare bibliotheek omdat boeken lezen een gewoonte is geworden. Het zou interessant zijn om dit in de verdere toekomst te onderzoeken of dit fenomeen daadwerkelijk plaatsvindt.



6.3 AANBEVELINGEN

- **Percentage schoolbibliotheken in verzorgingsgebied basisbibliotheek:**
 - **Bij minder dan 80% bereik met schoolcollecties:** zolang er minder dan 80% van de basisscholen geen door de OB beheerde schoolcollecties aanbieden, kan/ hoeft er wat betreft de samenstelling van de jeugdcollectie in de bibliotheek weinig rekening gehouden te worden met de schoolcollecties.
 - **Bij meer dan 80% bereik met schoolcollecties,** die (mede) beheerd worden door de openbare bibliotheek zullen lokale factoren zoals fysieke afstand tot de openbare bibliotheek en de aard van de schoolcollecties een belangrijke rol spelen bij de samenstelling van beide typen collecties. Er zijn globaal gezien twee beleidsrichtingen mogelijk voor de jeugdcollectie in de openbare bibliotheek ten opzichte van de schoolcollecties: verbreding en verdieping. De gekozen balans daarin zal voornamelijk bepaald worden door situationele factoren. Wanneer de schoolcollecties relatief weinig populaire werken bevatten (bijvoorbeeld bij christelijke scholen), dan zal de openbare bibliotheekcollectie hierin moeten voorzien. Ditzelfde geldt wanneer de schoolbibliotheken weinig of geen C-boeken bevatten. Kortom, voor de jeugdcollectie in de openbare bibliotheek zal er een balans gevonden moeten worden tussen verbreding en verdieping van de jeugdcollectie, die gebaseerd is op wat er via de schoolbibliotheken wordt aangeboden. Voorwaarde hiervoor is wel dat acquisitie voor de schoolbibliotheken én voor de collectie van de openbare bibliotheek-vestigingen gecoördineerd plaats gaat vinden, hetgeen bij de aan dit onderzoek deelnemende bibliotheken (nog) niet of nauwelijks het geval bleek te zijn.
- **Vervangingseffect:**
 - **Uitleningen bij elkaar optellen:** De relatie tussen de schoolbibliotheek en de openbare bibliotheek dient vanuit het jeugdlid/leerling te worden bekeken: het gaat erom dat de jeugd boeken leest en daarbij is het feitelijk niet belangrijk welke bibliotheekcollectie zij daarvoor gebruiken. In deze optiek zouden

de uitleningen van de schoolbibliotheken en van openbare bibliotheken bij elkaar moeten worden opgeteld.

- **'Boeken mee naar huis':** in paragraaf 4.6 zijn meerdere varianten beschreven voor de optie 'boeken mee naar huis' bij schoolbibliotheken. De variant waarin schoolbibliotheken meerdere boeken per leerling uitlenen en mee naar huis laten nemen, ook gedurende vakantieperiodes, kan volgens meerdere gesprekspartners inderdaad leiden tot een vervanging van uitleningen van de jeugdcollectie in de openbare bibliotheek. Deze variant wordt dan ook uitsluitend aanbevolen wanneer de fysieke afstand tot de bibliotheek voor leerlingen lastig is te overbruggen. Voor andere situaties wordt de variant 'verder lezen' aanbevolen.

- **Beheer schoolbibliotheekcollecties:**

- Zoals hierboven vermeld blijkt het beheer van schoolbibliotheekcollecties en de jeugdcollecties in de bibliotheekvestigingen in de praktijk veelal gescheiden plaats te vinden. Deze situatie lijkt op den duur niet beheersbaar: bij toename van het aantal door bibliotheken beheerde schoolbibliotheken zullen er gemiddeld ca. 40 schoolbibliotheekcollecties beheerd moeten worden per basisbibliotheek. Dit betekent dat een basisbibliotheek naast de jeugdcollecties op de verschillende vestigingen ook ca. 40 schoolbibliotheekcollecties dient te beheren. Het verdient dan ook aanbeveling om het beheer en de acquisitie van deze collecties verder te automatiseren met als neveneffect dat men hierdoor de afstemming tussen de schoolbibliotheekcollecties en de jeugdcollecties in de openbare bibliotheekvestigingen zal dienen te definiëren.¹⁵



7. Boekstart

7.1 NORMEN

Voor de BoekStartcollecties zijn er normen opgesteld zowel voor de BoekStartcollecties in de bibliotheek als bij kinderopvanginstellingen¹⁶.

OMVANG EN SAMENSTELLING COLLECTIE IN DE BIBLIOTHEEK

Er kunnen in de leeftijd van 0 tot 2 jaar zes ontwikkelfasen worden onderscheiden (zie tabel 18). Het is van belang dat de collectie voor elk van de ontwikkelfase geschikte materialen omvat. Benadrukt wordt dat met name voor 1-2-jarige ook andere materialen, zoals luisterboeken en speelleermaterialen opgenomen dienen te worden. Voor deze leeftijdscategorie wordt met luisterboeken liedjesmateriaal bedoeld, zoals liedjesbundels met cd's.

ONTWIKKELFASE	GESCHIKTE BOEKEN EN MATERIALEN
0 - 3 maanden	<ul style="list-style-type: none">- Boekjes die een baby makkelijk vast kan pakken en die een geluidje maken- Liedjes boeken, bakerrimpjes en versjes- Cd's met liedjes en muziek voor de baby
3 - 6 maanden	<ul style="list-style-type: none">- Boekjes die het oog en oor van de baby's activeren: spiegeltje, sterke contrasten, knisperde geluid en verschillende materialen
6 - 9 maanden	<ul style="list-style-type: none">- Boekjes met plaatjes van dieren en mensen en/of voorwerpen uit de omgeving van de baby- Verschillende materialen: knisperboekjes, badboekjes en boeken met een geluidje
9 - 12 maanden	<ul style="list-style-type: none">- Stevige kartonnen boekjes met dikke bladzijden- Boeken en cd's met liedjes en versjes voor deze leeftijd
12 - 16 maanden	<ul style="list-style-type: none">- Flapjesboeken
16 - 20 maanden	<ul style="list-style-type: none">- Boeken en versjes waarin verschillende lichaamsdelen voorkomen- Boeken met een verhaaltje en/of dagritmeverhaaltjes

TABEL 18 ADVIES SAMENSTELLING BIBLIOTHEEKCOLLECTIE 0-2 JAAR

¹⁶ Zie [Basisdocument BoekStart, februari 2010](#), [BoekStart in de kinderopvang](#) (hoofdstuk 6 voor de collectie en hoofdstuk 7 voor de kinderopvang) en [Basisdocument en Richtlijnen collectie KOV](#).

Voor de leeftijdsgroep 2-4 jaar zijn geen aanwijzingen voor de samenstelling van de collectie genoemd. De adviezen voor de omvang en afschrijving van de collectie voor 0 tot 4-jarigen zijn weergegeven in tabel 19.

LEEFTIJDSCATEGORIE	OMVANG	AFSCHRIJFTERMIJN
0 - 1 jaar	1 boek per babylid Het streven is tenminste 50% van de baby in het verzorgingsgebied van de OB. Dus bij 100 baby's, tenminste 50 babyboekjes in de collectie.	2 jaar
1 - 2 jaar	Zelfde norm als de bibliotheek hanteert voor de omvang van de collectie t.o.v. de volwassen inwoners omvang (aantal boeken/inwoner)	5 jaar
2 - 4 jaar	Idem	Idem

TABEL 19 ADVIES OMVANG EN AFSCHRIJVING OB-COLLECTIE 0-4 JAAR

OMVANG EN SAMENSTELLING BOEKSTART COLLECTIES IN DE KINDEROPVANG

Voor wat betreft collecties in de kinderopvang is het bestaande advies over de samenstelling weergegeven in tabel 20.

BOEKEN	0-1 JAAR	1-2 JAAR	2-4 JAAR
Bundels versjes, wiegeliedjes, Bakerrijmpjes	X	X	X
Bed-bad-box-boekjes	X	X	
Aanwijs- en benoemboeken	X	X	X
Prentenboeken: heel kleine verhalen, een plaat per pagina		X	X
Prentenboeken: verhalen dicht bij huis			X
Prentenboeken over jou en mij: emoties			X
Voorleesboeken met heel korte verhalen en illustraties			X
Prentenboeken op verkenning: avontuur en fantasie			v.a. 4 j
Voorleesboeken met geïllustreerde verhalen			v.a. 4 j

TABEL 20 ADVIES SAMENSTELLING COLLECTIE KOV



In tabel 21 staan de adviezen voor de omvang van de collecties op de kinderopvang weergegeven. Gesteld wordt dat kinderen van 0-4 jaar gemiddeld twee dagen per week aanwezig zijn in de kinderopvang. Meerdere (groepen) kinderen kunnen dus gebruik maken van dezelfde collectie. Voor het gewenste aantal boeken wordt dan ook uitgegaan van de helft van het totaal aantal kinderen in de kinderopvang.

Daarbij wordt het volgende aangetekend:

- Op een babygroep zijn een paar boekjes per kind genoeg. Voor een groep 3- á 4-jarigen zijn meer titels nodig.
- Het benodigde aantal boeken per kind hangt dus af van de leeftijdsopbouw van de groep.
- Voor elk voor een leeftijdscategorie geschikte soort boeken wordt minimaal twee exemplaren aangeraden.
- Een basiscollectie voor een gemiddelde groepsgrootte telt tenminste 20 boeken.

LEEFTIJDSCATEGORIE	OMVANG MINIMAAL	OMVANG VOLDOENDE	OMVANG OPTIMAAL
0 - 1 jaar	3	5	8
1 - 2 jaar		5	8
2 - 4 jaar			8

TABEL 21 ADVIES OMVANG COLLECTIE KOV

7.2 DATA EN ERVARINGEN EXPERTS

Vanwege het ontbreken van geschikte data is de data-analyse voor BoekStart collecties (0-4 jaar) noodzakelijkerwijs zeer beperkt gebleven.

BoekStartcollecties van de 26 onderzochte bibliotheken:

- De BoekStartcollecties AB boeken voor baby's 0 - 1 jaar en AP boeken voor 1-4 jaar zijn voor de 26 jeugdcollecties geanalyseerd.
- AB-boeken:
 - Gemiddeld is 12% van de uitleningen van AB boeken op de bibliotheekpas van de baby geregistreerd; 88% van de uitleningen van AB boeken is geregistreerd op een andere bibliotheekpas (vermoedelijk op de pas van de broer of zus of de ouder van de baby)¹⁷.
 - AB boeken vormen gemiddelde 1% van de totale jeugdcollecties.
 - Er zijn 3,64 AB boeken per baby (0-1 jaar); wanneer alleen de actuele AB-boeken (\leq 2 jaar oud) worden meegerekend, dan

zijn er gemiddeld 1,07 boeken per baby. De gemiddelde uitleenfrequentie is 3 (en varieert tussen de bibliotheken van 1,1 tot 6,3).

- 30% van de AB boeken zijn vervangen volgens afschrijftermijn van 2 jaar (BoekStart norm)

- AP-boeken:
 - Gemiddeld is 38% van de uitleningen van AP boeken op een pasje van een kind 1-4 jaar gemaakt.
 - AP boeken vormen gemiddeld 7% van de totale jeugdcollecties
 - Er zijn 2,49 AP boeken per jeugdlid van 1-4 jaar; wanneer alleen de actuele AP boeken worden meegerekend, dan zijn er gemiddeld 0,21 AP boeken per jeugdlid van 1-4 jaar. De gemiddelde uitleenfrequentie is 4,7 (en varieert tussen de bibliotheken van 2,8 tot 7,4).
 - 60% van de AP boeken is vervangen volgens de afschrijftermijn van 5 jaren (BoekStart norm).

¹⁷ In de BOP-enquête voor- en vroegschoolse educatie 2017 wordt gerapporteerd dat er landelijk gezien 34% van de baby's als lid zijn geregistreerd bij de Bibliotheek, terwijl bij 41% van deze pasjes geen uitleningen zijn geregistreerd. Uit dit onderzoek blijkt dus dat het overgrote deel van de uitleningen van babyboekjes op andere passen worden geregistreerd.

BoekStartcollecties bij kinderopvanginstellingen:

- De Bibliotheek Den Bosch heeft cijfers aangeleverd van 46 instellingen met een BoekStart collectie. Het betreft een mix van kindcentra en basisscholen, waar men de boeken ook kan lenen. Uit deze cijfers blijkt een gemiddeld aantal uitleningen per kind per jaar van 7,9¹⁸.

Landelijk zijn de volgende cijfers bekend:

- BoekStart koffertje: vrijwel alle bibliotheken doen mee, ca. 40% van de baby's wordt bereikt.
- BoekStartcollectie bij kinderopvang:
 - 80% van de lokale Bibliotheken doet mee
 - 24% van de kinderopvanginstellingen (2152 locaties) participeert.

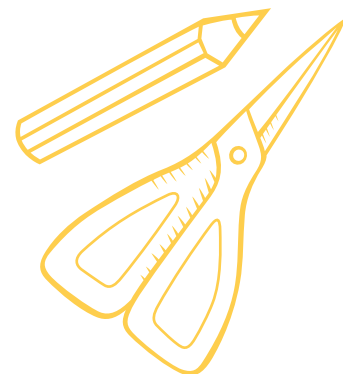
De in dit onderzoek geraadpleegde experts vullen deze gegevens als volgt aan:

BoekStartcollecties in de bibliotheek:

- **Babyboekjes:**
 - Bij sommige bibliotheken lijkt de norm één boekje per babylid te laag uit te pakken: er wordt altijd geklaagd over tekort aan deze boekjes. Overigens zou de collectioneurs op basis van de te hoge uitleenfrequentie dan meer van deze boekjes moeten aanschaffen.
 - Enkele bibliotheken hebben de stoffen boekjes (die gewassen moeten worden) afgeschafte. In de praktijk blijkt dat dit meer iets van de ouders zelf is, die ze cadeau krijgen of zelf kopen, maar dat dit door hen niet gezien wordt als iets van de bibliotheek en dat uitleenbaar is. Deze boekjes en hun hoezen geven ook vaak een wanordelijke indruk in de bibliotheek. Een andere bibliotheek stelt de ouders voor om de boekjes zelf te wassen en dan terug te brengen.
 - Het aanbod van titels van AB boekjes via NBD Biblion wordt door een aantal gesprekspartners als relatief beperkt ervaren. Mogelijk wordt dit op korte termijn verbeterd: Boeken op School van NBD-Biblion wordt uitgebreid voor de leeftijdscategorie 0-4 jaar.

BoekStartcollecties bij kinderopvanginstellingen:

- **Bereiken kinderopvanginstellingen:** Het bereiken van de kinderopvanginstellingen is sinds enkele jaren goed op gang gekomen. Wanneer er contact wordt gelegd, dan reageren de kinderopvanginstellingen positief, maar opvolging is moeizaam. De beste manier blijkt via dBos-scholen te lopen: basisscholen hebben belang bij om contacten te hebben met kinderopvanginstellingen zodat de kinderen in een later stadium naar hun school gaan. Collecties op de groepen in de kinderopvanginstellingen via de dBos-scholen georganiseerd blijken in de praktijk vaak beter te lopen.
- **Integraal kindcentrum (IKC):** er is een toenemende mate sprake van samenwerkingsverbanden/visies tussen basisschool en kinderopvanginstellingen in een zogenaamd integraal kindcentrum (IKC). Een Integraal Kind Centrum (IKC) is een basisvoorziening voor alle kinderen van 0 - 13 jaar of 2 - 13 jaar. Er is sprake van een gezamenlijke pedagogische en educatieve visie en er is één (gezamenlijke) aansturing op het geheel. Het IKC bestaat minimaal uit basisonderwijs en kinderopvang. Binnen het IKC wordt een doorlopende leerlijn gerealiseerd van 0/2 tot 13 jaar. Wat betreft bibliotheekcollecties blijkt het dan een goede zaak om bij de collectie voor de schoolbibliotheek van de basisschool ook de collectie voor de kleintjes (veelal op een andere locatie) mee te nemen.
- **BoekStart-normen:** De huidige dBos-normen voor de collecties op de kinderopvang voldoen volgens de aan dit onderzoek deelnemende experts.



¹⁸ Hierbij dient opgemerkt te worden dat de collecties voor baby's, dreumesen en peuters vooral op de groepen zelf wordt geplaatst, in zogenaamde kikkerkastjes. Waardoor de boeken altijd binnen bereik zijn. Deze worden niet op individuele passen gezet, dus de uitleencijfers geven een soberder beeld dan het daadwerkelijke gebruik van de boeken en speelmaterialen bij boeken.

8. Samenvatting, conclusies en aanbevelingen

ONDERZOEK OPTIMALE JEUGDCOLLECTIES

Stichting Lezen en de Koninklijke Bibliotheek hebben een onderzoek laten uitvoeren naar optimalisering van de omvang en samenstelling van jeugdcollecties in Nederland. De focus van het onderzoek ligt zowel op bibliotheekcollecties op school (inclusief BoekStart) als op de jeugdcollecties in de bibliotheekvestigingen voor de leeftijdsgroepen 0-4 jaar en 4-12 jaar. Het doel van het onderzoek is om te komen tot een landelijk gedragen advies over normen voor omvang en samenstelling van de jeugdcollecties met het oog op het optimaal functioneren ervan.

Het onderzoek is uitgevoerd door Probiblio en Pleiade Management & Consultancy en onderzoek bestond uit twee delen:

- Data-analyses van de diverse soorten jeugdcollecties, gebruikmakend van verschillende datasets.
- Twee expertmeetings en vier aanvullende interviews om de uitkomsten van de data-analyses te duiden.

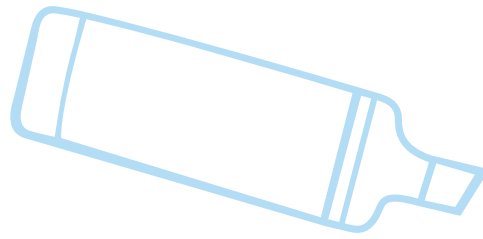


SCHOOLBIBLIOTHEEK- COLLECTIES (4-12 JAAR)

De belangrijkste resultaten van de data-analyse van 232 schoolbibliotheekcollecties, aangesloten bij 19 openbare bibliotheken in Noord en Zuid-Holland zijn:

- **De dBos-normen qua collectieomvang en actualiteit worden i.h.a. redelijk nageleefd:**
 - 11% van de 232 schoolbibliotheekcollecties voldoet niet aan de minimumnorm van 750 boeken. 50% van de schoolbibliotheekcollecties voldoet aan de norm 'optimaal' met > 8 actuele boeken per leerling, 38% voldoet aan de norm 'voldoende' met 5 boeken per leerling en 6% aan de minimumnorm van 3 boeken per leerling.
 - 73% van de schoolbibliotheken voldoet aan de actualiteitsnorm van 7 jaar.
- **De dBos-normen voor de samenstelling van collectie worden mondjesmaat nageleefd.**
- **Collectieomvang faciliteert hoger aantal uitleningen per leerling per jaar:** Het belang van de collectieomvang van de schoolcollecties blijkt uit het positieve verband tussen het aantal actuele boeken per leerling in de collectie en het gemiddeld aantal uitleningen per leerling per jaar. Ook de optie 'boeken mee naar huis' bij een schoolbibliotheekcollectie heeft een duidelijk positieve effecten op het gemiddeld aantal uitleningen per leerling per jaar.

- **Collectieomvang beïnvloedt plezier in schoolbibliotheek:** Het belang van de collectieomvang wordt nog eens onderstreept doordat de koppeling met de gegevens van de leerlingenenquête van DESAN laat zien dat er een positief verband is tussen de collectieomvang en het plezier van de leerlingen in de schoolbibliotheek.



- **Optimum leesplezier bij 15-20 uitleningen per jaar per leerling:** Een andere bijzondere uitkomst uit de koppeling van het gemiddeld aantal uitleningen per leerling per jaar per schoolbibliotheek collectie met de gegevens van de leerlingenenquête van DESAN is dat er een duidelijk optimum is wat betreft leesplezier bij een gemiddeld aantal uitleningen van 15 - 20 uitleningen per leerling per jaar.

De door Biblionet aangeleverde data van 116 schoolbibliotheekcollecties in de provincie Groningen laat eveneens een positief verband zien tussen de collectieomvang en het aantal uitleningen per leerling per jaar, waarbij opvalt dat veel van deze schoolbibliotheekcollecties de dBos-norm van acht boeken per leerling ruimschoots overstijgen.

Het bovenstaande leidt tot de volgende definitie van een optimale schoolbibliotheekcollectie:

- \geq actuele 8 boeken per leerling
- faciliteert 'boeken mee naar huis'
- streeft naar gemiddeld 15 – 20 uitleningen per leerling per jaar voor leerlingen uit groep 5 t/m 8.

Dit leidt tot de volgende aanbevelingen:

- **Herzien van de huidige dBos-norm van 'minimaal':** deze norm van 3 boeken per leerling is ook wel omschreven als een startcollectie. Op basis van dit onderzoek wordt voorgesteld deze norm te herzien en de huidige norm van 5 boeken (nu als 'voldoende' bestempeld) vervolgens als de norm voor een startcollectie te bestempelen en de norm van 8 boeken per leerling als gewenst te bestempelen. Daarbij moet worden aangetekend dat deze gewenste collectieomvang ook via andere wegen dan een vaste collectie te bereiken is, zoals onder meer het voorbeeld van Bibliotheek Den Bosch laat zien waar een vaste schoolcollectie van 5 boeken per leerling aan kan vullen door middel van reserveringen uit een achtergrondcollectie.

- **Herformuleren van de normen voor de samenstelling van de schoolcollectie:** de aanbeveling is om deze normen te herformuleren als richtlijnen en in termen van de boekcodes, zodat de collectioneers (na aanpassingen van de acquisitiemodules) snel een collectie kunnen analyseren en het acquisitiebeleid daarop kunnen afstemmen.
- **Stimuleren van de variant 'verder lezen' voor de 'boeken mee naar huis' optie voor de meeste schoolbibliotheek:** 'Boeken mee naar huis' blijkt tot een hoger aantal uitleningen per leerling per jaar te leiden. De variant 'verder lezen' is het meest geschikt voor de meeste schoolbibliotheek die zich op relatief kleine afstand van een bibliotheekvestiging bevinden: een mogelijk verdringingseffect m.b.t. de jeugdcollectie in de bibliotheek wordt in deze variant voor een belangrijk deel vermeden. De andere 'boeken mee naar huis' varianten zijn aangewezen voor specifieke situaties van schoolbibliotheek en dienen consequenties te hebben voor de collectieomvang: 8 boeken per leerling voldoet niet meer in deze varianten, de precieze gevolgen hiervan vallen echter buiten het bestek van dit onderzoek.
- **Optimum van leesplezier nastreven:** er blijkt een optimum te zijn van leesplezier bij de leerlingen van groep 5 en hoger bij 15 tot 20 uitleningen per leerling per jaar. Dit leidt tot de aanbeveling het schoolbeleid hierop aan te passen, bijvoorbeeld door meer tijd en aandacht te besteden aan het zoeken en vinden van 'het juiste boek' (o.a. door instructie van leesconsulenten, boekenkringen door leerkrachten en scholing van vrijwillige hulpouders).

JEUGDCOLLECTIES IN DE BIBLIOTHEEK (5-12 JAAR)

De belangrijkste resultaten uit de data-analyse van de 26 basisbibliotheekjeugdcollecties zijn als volgt:

- **Grotere collectie leidt tot meer en meer actieve leners:** Uit de positieve correlaties tussen de collectieomvang en het gemiddeld aantal uitleningen per jeugdlid en tussen de collectieomvang en het percentage actieve jeugdleden blijkt dat een grotere collectie verleidt de jeugdleden tot uitlenen en dus tot het worden van actieve leden.
- **Kenmerken optimale jeugdcollectie:** De uit deze analyse naar voren bovengemiddeld scorende jeugdbibliotheekcollecties lijken een definitie van een optimale jeugdcollectie te ondersteunen met ≥ 7 boeken/jeugdlid en $\geq 62\%$ actieve jeugdleden, waarbij ≥ 17 uitleningen/lid/jaar worden geregistreerd.
- **Potentieel Ebookplatform onderbenut:** De gegevens over het ebookplatform laten zien dat het gebruik door de jeugd nog minimaal is, terwijl uit ander onderzoek blijkt dat 10% tot 15% van de kinderen (ook) digitale boeken (willen) lezen.

Dit leidt tot de volgende aanbevelingen:

- **De uit dit onderzoek voortkomende potentiële norm van 7 of meer boeken per jeugdlid dient nader onderbouwd te worden:** Uit dit onderzoek komt naar voren dat een collectie van 7 of meer boeken per jeugdlid gecorrigeerd is met een hoog percentage actieve jeugdleden (actief= tenminste 1 uitlening in de laatste 2 maanden) en met een hoog gemiddeld aantal uitleningen per jeugdlid. De in het onderzoek geraadpleegde experts hebben echter grote twijfels geuit aan de financiële haalbaarheid van een dergelijke collectieomvang voor de jeugd voor veel bibliotheken. Aanvullend onderzoek is daarom wenselijk om deze potentiële norm verder te onderbouwen en zo aan overtuigingskracht richting financiers te doen winnen. Het voorstel is om dit aanvullende onderzoek op niveau van bibliotheekvestigingen te doen die met elkaar vergelijkbaar zijn (aangezien dit onderzoek gebaseerd is een analyse van jeugdcollecties

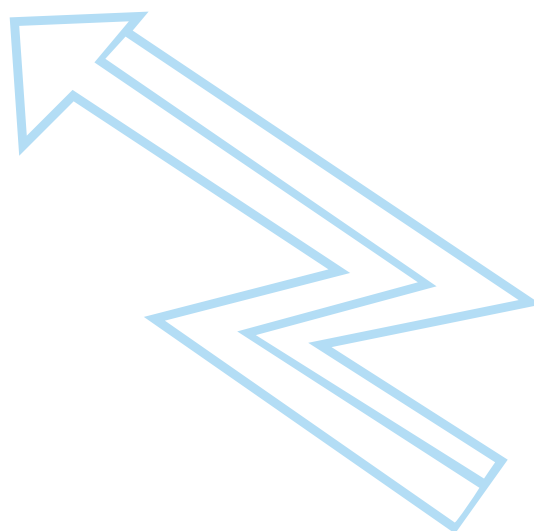
op basisbibliotheekniveau, waarbij de aggregatieniveaus verschillen). Daarbij verdient het aanbeveling om ook andere typen data te gebruiken zoals gegevens over jeugdleden en -leners over hun leesplezier en dergelijke.

- **In ontwikkeling zijnde norm on hold zetten:** Aanbevolen wordt om de huidige in ontwikkeling zijnde adviesnorm voor jeugdcollecties voorlopig 'on hold' te zetten in afwachting van het voorgestelde nadere onderzoek.
- **Ebookplatform beter inzetten:** het ebookplatform speelt momenteel een minimale rol in de jeugdcollecties van de openbare bibliotheken, maar heeft veel groter potentieel. De op handen zijnde uitbreiding van het aantal jeugdtitels op het ebookplatform en de andere geplande verbeteringen kunnen een nieuwe impuls geven aan het gebruik van jeugdleden van digitale boeken. Daarbij is het noodzakelijk dat digitale titels voor de jeugd binnen het gezichtsveld van de collectioneers van de openbare bibliotheken worden gebracht, onder meer door deze zichtbaar te maken in de acquisitiemodule van het bibliotheeksysteem.
- **≥ 17 uitleningen per actief jeugdlid en $\geq 62\%$ actieve jeugdleden:** de in dit onderzoek geraadpleegde experts onderschrijven dat dit mooie streefcijfers zijn, die een optimaal functioneren van een jeugdcollectie aanduiden. Zij waarschuwen er echter voor om dit als een soort norm op te gaan leggen: het doet geen recht aan de grote verschillen tussen de situaties waarin de bibliotheken zich bevinden en de verschillen tussen de verzorgingsgebieden van bibliotheken.



BOEKSTARTCOLLECTIES

Vanwege het ontbreken van belangrijke datasets is de data-analyse met betrekking tot de BoekStartcollecties bij kinderopvanginstellingen noodzakelijkerwijs zeer beperkt gebleven. Wél zijn de BoekStartcollecties bij de 26 bibliotheken geanalyseerd wat betreft de AB-boeken (voor baby's) en de AP-boeken (voor peuters). Daaruit blijkt dat slechts een klein deel van de uitleningen van AB-boeken geregistreerd worden op het pasje van de baby zelf. Voor de AP-boeken ligt dit anders: ongeveer 40% de uitleningen worden geregistreerd op het pasje van de peuter. De in dit onderzoek verzamelde gegevens en ervaringen van experts m.b.t. de BoekStartcollecties geven overigens geen aanleiding om de huidige normen voor deze collecties aan te passen.



5 maart 2019

In opdracht van Stichting Lezen en de Koninklijke Bibliotheek
Adriaan Langendonk, Kunst van Lezen (Stichting Lezen/de KB)
Elma Lammers, De Koninklijke Bibliotheek

Uitgevoerd door Probiblio en Pleiade Management & Consultancy
Barbara van Walraven, Probiblio
Berthy Nijhuis, Probiblio
Esther Westerveld, Probiblio
Marion Romein, Probiblio
Maurits van der Graaf, Pleiade Management & Consultancy
Rebecca van Offeren, Probiblio



PLEIADE
MANAGEMENT & CONSULTANCY



KB } nationale
bibliotheek